

PĀRSKATS PAR  
NEBANKU PATĒRĒTĀJU  
KREDITĒŠANAS  
TIRGUS DARBĪBU  
2015.GADA 1.PUSGADĀ

Patērētāju tiesību aizsardzības centrs

2015. gada 11.novembris

## Saturs

<b>1. Vispārēja informācija .....</b>	<b>2</b>
<b>2. No jauna izsniegto kredītu apjoms .....</b>	<b>6</b>
<b>3. Kredītportfelis .....</b>	<b>11</b>
<b>4. Kredītu kvalitāte .....</b>	<b>13</b>
<b>5. Procentu likmes .....</b>	<b>16</b>
<b>6. Distances kredītu pagarināšana .....</b>	<b>21</b>

## 1. Vispārēja informācija

Patērētāju tiesību aizsardzības centrs (turpmāk – PTAC) nebanku kreditēšanas pakalpojumu sniedzēju uzraudzību veic kopš 2011.gada 1.novembra. Lai nodrošinātu kvalitatīvu un savlaicīgu darbu izpildi uzraudzības jomā, spētu sekot līdzi nebanku kreditētāju jaunievedumiem to īstenotajā komercdarbībā un šīm aktivitātēm atbilstoši rosināt izmaiņas likumdošanā, nebanku kreditētājiem divas reizes gadā PTAC ir jāiesniedz dati par kreditēšanas darbības rezultātiem. PTAC veic nebanku kreditētāju darbības datu apkopošanu un pārskatu par nebanku patērētāju kreditēšanas tirgus darbību sagatavošana. Pārskati tiek veidoti kopš 2013.gada. Pārskatos ietver nebanku kreditēšanas pakalpojumu sniedzējus, kuriem ir spēkā esošas licences, datus apkopojot pa sniegtajiem kredītu veidiem atbilstoši iedalījumam:

1. Hipotekārais kredīts – kredīts nekustamā īpašuma iegādei vai kredīts, kura atmaksa nodrošināta ar nekustamā īpašuma hipotēku.

2. Līzings un cits ar transportlīdzekli vai citu objektu (izņemot nekustamo īpašumu) nodrošināts kredīts (turpmāk – Līzings un cits ar transportlīdzekli vai citu objektu nodrošināts kredīts) – finanšu līzinga līgumi transportlīdzekļa vai cita objekta (izņemot nekustamo īpašumu) iegādei vai nomai (operatīvais līzings), vai kreditēšanas līgumi, kuru atmaksa nodrošināta ar iegādātā transportlīdzekļa vai cita objekta (izņemot nekustamo īpašumu) nodrošinājumu (t.sk., atgriezeniskais līzings un kreditēšanas līgumi ar auto komercķīlu).

3. Patēriņa kredīts – kreditēšanas līgumi, saskaņā ar kuriem kredīts tiek piešķirts patēriņa finansēšanai un kuri tiek noslēgti abām pusēm savstarpēji satiekoties (piemēram, kredīti konkrētu preču un pakalpojumu iegādei, nomaksas kreditēšanas līgumi un cita veida kredīti).

4. Distances kredīts – kreditēšanas līgumi, saskaņā ar kuriem kredīts tiek piešķirts patēriņa finansēšanai un kuri tiek noslēgti, izmantojot interneta, telekomunikāciju vai cita veida distances saziņas līdzekli (saukti par „ātrajiem kredītiem”).

5. Kredīts pret kustamas lietas ķīlu – kreditēšanas līgumi, saskaņā ar kuriem kredīts tiek izsniegts patēriņa finansēšanai un, kurus noslēdzot, patērētājs kredīta devēja glabāšanā kā nodrošinājumu nodod kādu lietu un saskaņā ar kuriem patērētāja atbildība ir ierobežota tikai ar ieķīlāto lietu (lombardu kredīts).

Tāpat nebanku kreditēšanas pakalpojumu sniedzēju dati tiek apkopoti sekojošos griezumos:

1. No jauna izsniegtie aizdevumi (sadalīti pa grupām atkarībā no aizdevuma atmaksa termiņa veida distances un patēriņa kredītiem, vai procentu likmju veida hipotekārajiem kredītiem un līzingsiem);

2. Kredītportfeļa apmērs un portfeļa kvalitāte;

3. Vidējās svērtās likmes par aizdevuma izmantošanu un gada procentu likmes (ietver kredīta kopējās izmaksas – procentu maksājumus un citas summas, kas patērētājiem jāmaksā saistībā ar kredītu) pa mēnešiem (turpmāk – GPL);

4. Pagarināto kredītu skaits un pagarinājumu skaits patēriņa un distances kredītiem.

Uz 2015.gada 30.jūniju salīdzinājumā ar analogo periodu pirms gada bija vērojamas izmaiņas nebanku kreditēšanas pakalpojumu sniedzēju skaitā un kredītu veidos. Tāpat atsevišķi nebanku kreditētāji mainījuši nosaukumu, saglabājot esošo reģistrācijas numuru.

### Nebankas kreditēšanas pakalpojumu sniedzēju statistika

	2014. g. 30. jūnijs	2015.g. 30. jūnijs	Tirgus dalībnieku izmaiņas
<b>Kapitālsabiedrības ar spēkā esošu licenci</b>	53	57	+ 4 (7,55%)
<b>Kapitālsabiedrības ar spēkā esošu licenci, kuras izsniedz jaunus aizdevumus</b>	52	55	+ 3 (5,77%)
<sup>1</sup> <b>Distances kredītu sniedzēji</b>	18	18	+/- 0
<sup>1</sup> <b>Patēriņa kredītu sniedzēji</b>	17	18	+ 1 (5,88%)
<sup>1</sup> <b>Kredītu pret kustamas lietas ķīlu sniedzēji</b>	20	19	-1 (-5,00%)
<sup>1</sup> <b>Hipotekāro kredītu sniedzēji</b>	13	13	+/- 0
<sup>1</sup> <b>Līzinga un citu ar transportlīdzekli vai citu objektu nodrošināto kredītu sniedzēji</b>	14	13	-1 (-7,14%)

<sup>1</sup> Sabiedrību skaits, kas 2015.gada 1.pusgadā konkrētajā kredīta veidā izsniegušas jaunus aizdevumus.

Laika periodā 2014.gada 30.jūnijs – 2015.gada 30.jūnijs:

- tirgu pametusi viena sabiedrība - 2015.gada jūnijā licenci turpmākajai darbībai nav pārreģistrējusi SIA “Haver Invest”, kas nodarbojās ar kredītu izsniegšanu pret kustamas mantas ķīlu;
- izolē Rīgas pilsētas pašvaldībai piederošo SIA “Rīgas pilsētas lombards” 2015.gada 11.februārī iegādājās SIA “ExpressCredit”, kas 2015.gada maijā veica SIA “Rīgas pilsētas lombards” nosaukuma maiņu (saglabājot esošo reģistrācijas numuru) uz SIA “Banknote”;
- 2015.gada aprīlī SIA “Open Credit” veica nosaukuma maiņu uz SIA “OC finance”;
- savukārt jaunpienācēji nebanku kreditēšanas pakalpojumu sniedzēju vidū bijuši pieci: SIA „Totem Finanšu Sistēma,” SIA „ONDO”, AS „Mintos”, SIA “Cofi Līzings” un SIA “Vivus”.

Līdz ar to uz 2015.gada 30.jūniju salīdzinājumā ar 2014.gada 30.jūniju kapitālsabiedrību skaits, kurām ir spēkā esošas licences, pieaudzis par četrām jeb 7,55% sasniedzot 57. No tām uz 2015.gada 30.jūniju kredītus izsniedza 55 jeb 96,49% no visām sabiedrībām, kam spēkā licences.

**Licencētie nebanku kredītēšanas pakalpojumu sniedzēji dalījumā pēc piedāvātā kredītēšanas veida uz 2015.gada 30.jūniju.**

	<b>Skaitis</b>	<b>Sabiedrības</b>	
<b>Distances kredītēšanas pakalpojumu sniedzēji</b>	18	SIA „OC finance” SIA „Finanza” SIA „Greencredit” SIA „Extra Credit” SIA „MCB Finance Latvia” SIA „Delta Capital” SIA „MD Investīcijas” AS „Lateko Līzings” SIA „Nordic Finance”	SIA „VIA SMS” AS „MiniCredit” SIA „SOHO Group” SIA „Ātrais Kredīts” SIA „E Lats” SIA „Totem Finansu Sistēma” SIA „InCREDIT GROUP” AS „4finance” SIA „ONDO”
<b>Patēriņa kredītu sniedzēji</b>	18	SIA „LAFIKO.LV” SIA „BEST LĪZINGS” AS „Lateko Līzings” SIA „Nordic Finance” AS „Orbīta” SIA „InCREDIT GROUP” AS „Moda Kapitāls” SIA „Banknote” AS „Lombards Dagne”	SIA „ExpressCredit” SIA „Aizdevums.lv” SIA „Ātrais Kredīts” SIA „DSA INVEST” SIA „E Lats” SIA „Baltic Finance Fund” SIA „VITA CREDIT” SIA „Cofi Līzings” SIA „Finansu Grupa Latvijas lombardi”
<b>Kredītu pret kustamas lietas ķīlu sniedzēji</b>	19	AS „Liepājas lombards” AS „UNIONS” AS „GARANTS PLUS” AS „Lombards Dagne” SIA „Laredo 5” SIA „Ozerings Grupa” AS „Orbīta” AS „Moda Kapitāls” SIA „Ātra Finansu Palīdzība „AVOTS”” SIA „VITA CREDIT”	SIA „FRESHCASH LATVIJA LTD” SIA „Banknote” SIA „Ātrais Kredīts” SIA „DSA INVEST” SIA „E Lats” AS „Margards” SIA „Money Express Credit” SIA „ExpressCredit” SIA „Finansu Grupa Latvijas Lombardi”
<b>Hipotekāro kredītu sniedzēji</b>	13	SIA „VITA CREDIT” AS „West Kredit” AS „Lateko Līzings” AS „Mintos” AS „Moda Kapitāls” SIA „FZ Capital” SIA „Ātrais Kredīts”	SIA „FINANŠU INVESTĪCIJAS” SIA „Baltic Finance Fund” SIA „Finansu Grupa Latvijas Lombardi”  SIA „GRAND CREDIT” SIA „Money Express Credit” SIA „LATVIJAS HIPOTĒKA”
<b>Līzīga un citu ar transportlīdzekļi vai citu objektu nodrošināto kredītu sniedzēji</b>	13	SIA „VITA CREDIT” AS „Mogo” SIA „Money Express Credit” SIA „DnB Līzings” SIA „UniCredit Leasing” SIA „DSA INVEST” SIA „NORD Līzings”	SIA „Nordea Finance Latvia” SIA „SEB Līzings” SIA „Swedbank Līzings” SIA „InCREDIT GROUP” AS „Moda Kapitāls” SIA „Citadele līzings un faktoringis”
<b>Licence ir spēkā, bet periodā jaunus līgumus neslēdza</b>	2	SIA „Vivus”	SIA „Ferratum Latvia”

SIA "Vivus", licence ir spēkā no 2015.gada marta, tomēr uz 2015.gada 30.jūniju tā aktīvo kreditēšanu nebija uzsākusi.

SIA „FERRATUM LATVIA” licence bija spēkā līdz 2015.gada 31.oktobrim. Tomēr jau kopš 2014.gada jūlija SIA „FERRATUM LATVIA” jaunus aizdevumus neizsniedz un tikai administrēj iepriekš izsniegto kredītu portfeli. Sabiedrība ir atteikusies no licences turpmākās pārreģistrācijas. SIA „FERRATUM LATVIA” vietā kopš 2014.gada jūnija darbojas Maltā reģistrētā kredītiestāde Ferratum Bank Limited.

Distances un Patēriņa kredītus kopš 2014.gada 30.jūnija ir pārtraukusi sniegt arī SIA „NORD līzings” (iepriekšējais nosaukums SIA „Latvijas Kredītdevēju apvienība”), kura vienlaikus, sākot ar 2014.gada maiju, uzsāka Līzingu un citu ar transportlīdzekli vai citu objektu nodrošināto kredītu sniegšanu patērētājiem.

Savukārt kā jaunpienācēji Distances kredītu grupā pēdējā gada laikā jāmin SIA „Totem Finanšu Sistēma” un SIA “Ondo”, pie kam SIA “Ondo”, strauji attīstot kreditēšanu, nepilna darbības gada laikā distances kreditēšanā izvirzījies par vienu no tirgus līderiem.

Patēriņa kredītu grupā no jauna klāt nākuši ir SIA “Cofi Līzings” (kreditē no 2014.gada decembra) un SIA “Banknote” (kreditē no 2015.gada jūnija).

Par izmaiņām kredītu pret kustamas manta ķīlu grupā rakstīts jau iepriekš – SIA “Haver Invest” paziņojusi par aiziešanu no tirgus un licenci nav pārreģistrējusi, savukārt SIA “Rīgas pilsetas lombards” mainījusi nosaukumu uz SIA “Banknote” un turpina darbību.

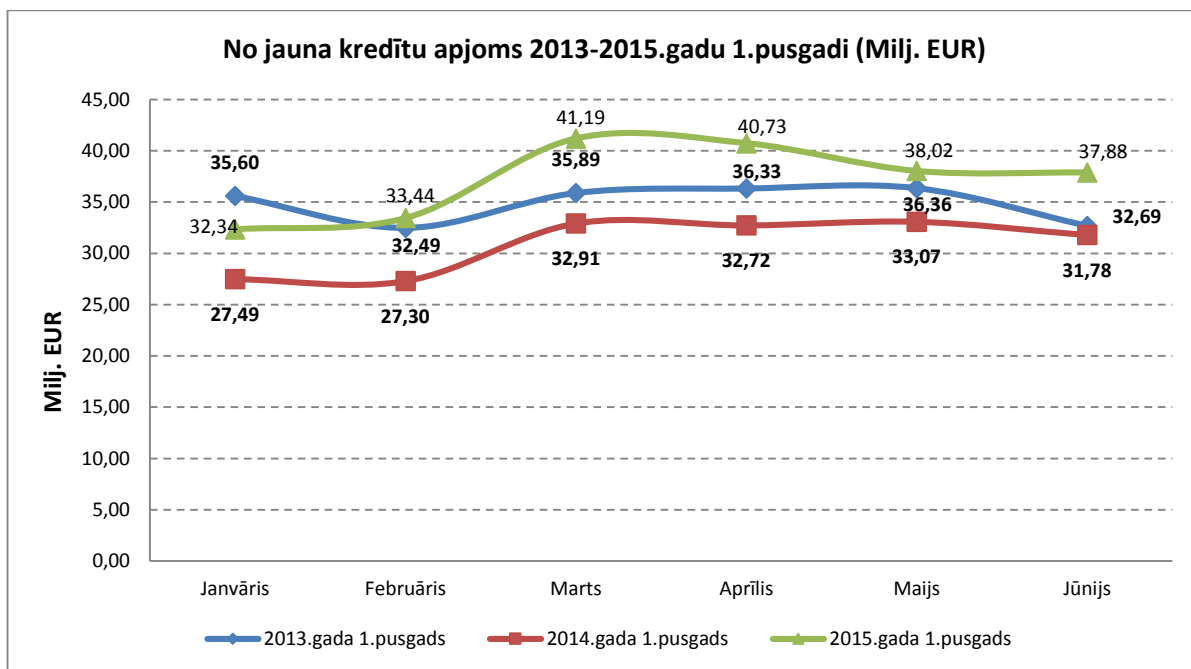
Kreditētāju kopējais skaits nav mainījies arī Hipotekāro aizdevuma sniedzēju grupā. Tomēr arī šeit viena no sabiedrībām – SIA “ExpressCredit” ir pārtraukusi jaunu aizdevumu izsniegšanu, savukārt kopš 2014.gada septembra darbību uzsākusi AS “Mintos”.

Pilnīgi bez izmaiņām tirgus dalībnieku jomā no 2014.gada 30.jūnija nav iztikuši arī Līzingu sniedzēji – līdzīgi kā iepriekšējā grupā jaunu aizdevumu izsniegšanu pārtraukusi SIA “ExpressCredit”, jaunpienācēju grupā nav.

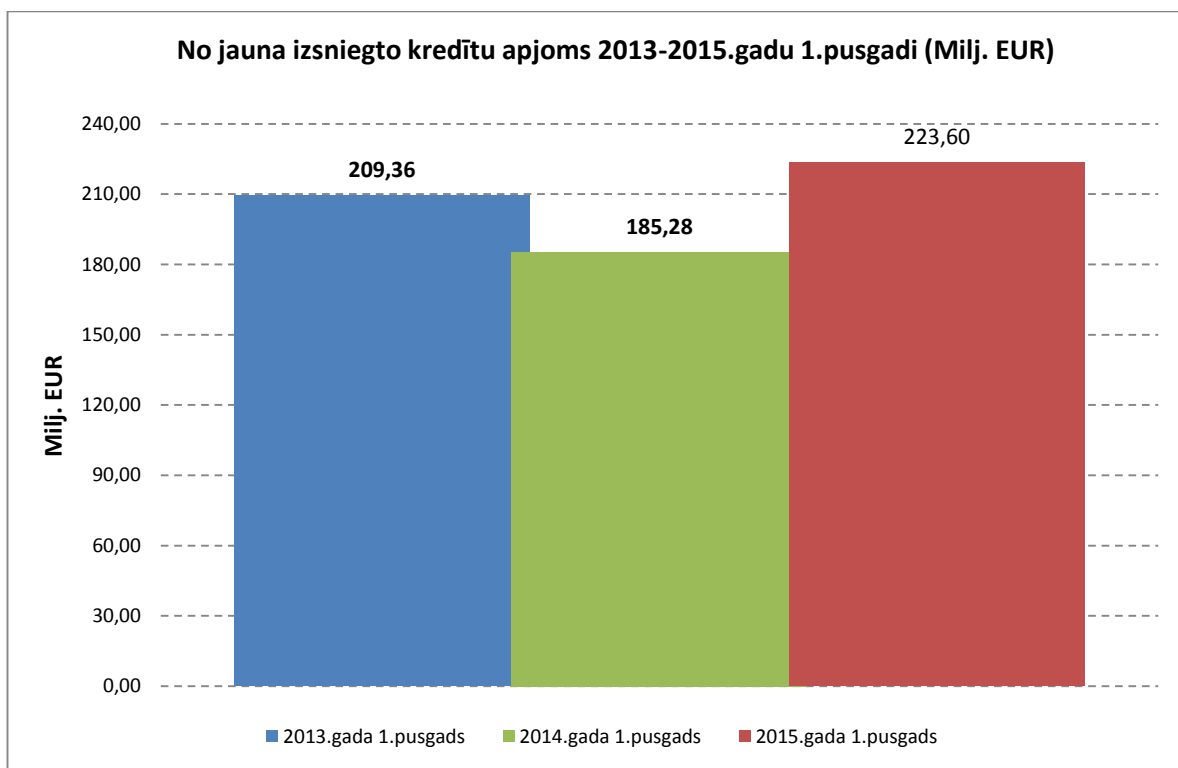
Līdz ar to 2015.gada 30.jūnijā Latvijā darbojās 57 licencēti nebanku kreditēšanas pakalpojumu sniedzēji, no kuriem jaunus aizdevumus izsniedza 55 sabiedrības, t.sk. 18 sabiedrības izsniedza Distances kredītus, 19 sabiedrības izsniedza Kredītus pret kustamas lietas ķīlu (lombarda kredītus), 18 sabiedrības izsniedza Patēriņa kredītus, 13 sabiedrības izsniedza Līzingu un citus ar transportlīdzekļa vai cita veida objekta nodrošinājumu saistītus kredītus, kā arī tikpat – 13 sabiedrības izsniedza Hipotekāros kredītus.

Neviena no sabiedrībām uz 2015.gada 30.jūniju jaunu kredītu izsniegšanā nav pārstāvēta visās piecās kredītu grupās, divas ir pārstāvētas četrās kredītu grupās, septiņas sabiedrības ir pārstāvētas trīs kredītu grupās, piecas – divās kredītu grupās. Tomēr lielākā daļa – 38 sabiedrības, jeb 69% no visām sabiedrībām, kas izsniedz jaunus aizdevumus, ir izvēlējušās šauru specializāciju – kreditēšanu tikai vienā no piecām kredītu grupām.

## 2. No jauna izsniegto kredītu apjoms



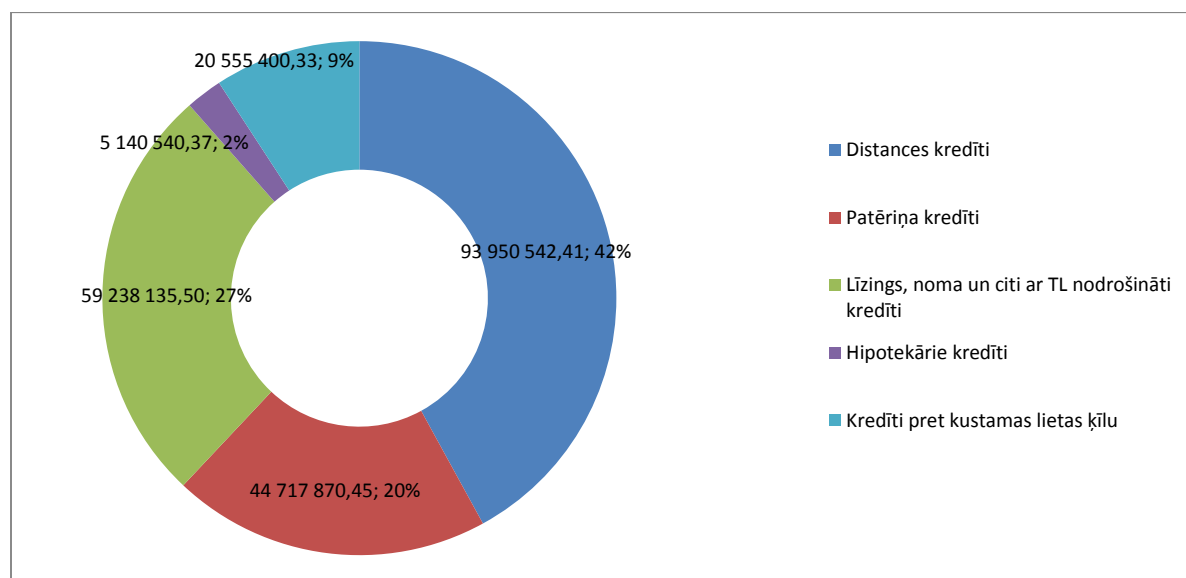
2.1.att. Nebanku sektorā no jauna izsniegto kredītu apjoms ( milj.EUR ) pa mēnešiem.



2.2.att. Nebanku sektorā no jauna izsniegto kredītu apjoms ( milj.EUR ) pusgadā.

2015.gada 1.pusgads nebanku kreditētājiem no jauna izsniegto kredītu jomā bijis veiksmīgākais pēdējo trīs gadu laikā (2.1. un 2.2.att.). Tikai 2015.gada janvārī no jauna izsniegto kredītu kopsumma bijusi mazāka nekā 2013.gada janvārī. Visos pārējos mēnešos no jauna izsniegto kredītu kopsumma pārsniegusi gan 2013.gada, gan 2014.gada attiecīgo mēnešu rādītājus, maksimumu no jauna izsniegto kredītu kopsummā sasniedzot 2015.gada martā ar 41,19 milj. EUR, kas bija par 5.30 milj. EUR jeb 14,77% vairāk 2013.gada martā un par 8,28 milj. EUR jeb 25.16% vairāk nekā 2014.gada martā.

Kopumā nebanku sektora kreditēšanas pakalpojumu sniedzēji 2015.gada 1.pusgadā patērētājiem no jauna izsniedza kredītus 223,60 milj. EUR apmērā, kas ir par 38,32 milj. EUR jeb 20,68% vairāk nekā 2014.gada 1.pusgadā, kad savukārt bija vērojams samazinājums pret 2013.gada attiecīgo periodu par 24,08 milj. EUR jeb 11,50% (2.2.att.). 2015.gada 1.pusgadā no jauna izsniegto kredītu kopsumma līdz šim veiksmīgāko 2013.gada 1.pusgadu pārsniegusi par 14,24 milj. EUR jeb 6,81%.



2.3.att. No jauna izsniegto kredītu summas un procentuālais īpatsvars pa kredītu veidiem.

Kā redzams 2.3 attēlā, tad no jauna izsniegtajos kredītos 2015.gada 1.pusgadā dominē Distances kredīti ar 93,95 milj. EUR jeb 42% no visas no jauna izsniegto kredītu kopsummas. Tuvākie sekotāji ir Līzings un citi ar transportlīdzekli vai citu objektu nodrošinātie kredīti ar 59,24 milj. EUR jeb 27% no visas no jauna izsniegto kredītu kopsummas un Patēriņa kredīti, attiecīgi ar 44,72 milj. EUR jeb 20%. Kredīti pret kustamas lietas ķīlu 2015.gada 1.pusgadā izsniegti kopsummā par 20,56 milj. EUR, kas aizņem 9% no visas no jauna izsniegto kredītu kopsummas, savukārt vismazāk no jauna izsniegti ir Hipotekārie aizdevumi - 2015.gada 1.pusgadā 5,14 milj. EUR (2% no jauna izsniegtās kredītu kopsummas).

Nākamā tabula sniedz ieskatu, kā pēdējo triju gadu pirmajos pusgados pa kredītu veidiem ir manījies no jauna izsniegto kredītu skaits un kopsumma.



2.1. tabula

## No jauna izsniegto aizdevumu skaita izmaiņas 2013-2015.gada 1.pusgadi

Kredīta veids	2013.gada 1.pusgads kopā		2014.gada 1.pusgads kopā		2015.gada 1.pusgads kopā		2015.gada 1.pusgads salīdzinājumā ar 2013.gada 1.pusgadu		2015.gada 1.pusgads salīdzinājumā ar 2014.gada 1.pusgadu	
	summa, EUR	kredītu skaits	summa, EUR	kredītu skaits	summa, EUR	kredītu skaits	summa, EUR	kredītu skaits	summa, EUR	kredītu skaits
Distances kredīti	96 813 296,45	498 124	68 194 327,46	386 780	93 950 542,41	452 480	-2,96%	-9,16%	37,77%	16,99%
Patērīna kredīti	36 661 289,58	124 611	42 710 214,33	136 683	44 717 870,45	141 207	21,98%	13,32%	4,70%	3,31%
Līzings, noma un citi ar TL nodrošināti kredīti	48 711 637,02	6 690	51 675 727,67	8 090	59 238 135,50	8 536	21,61%	27,59%	14,63%	5,51%
Hipotekārie kredīti	5 329 007,55	641	3 526 271,14	441	5 140 540,37	551	-3,54%	-14,04%	45,78%	24,94%
Kredīti pret kustamas lietas ķīlu	21 840 090,69	384 777	19 175 457,90	355 305	20 555 400,33	354 276	-5,88%	-7,93%	7,20%	-0,29%
NEBANKU SEKTORS KOPĀ	209 355 321,29	1 014 843	185 281 998,50	887 299	223 602 489,06	957 050	6,81%	-5,69%	20,68%	7,86%

Kā liecina 2.1. tabulā redzamais, no jauna izsniegto aizdevumu skaita un apjoma pieaugums pa kredītēšanas grupām nav bijis vienmērīgs.

Distances kredītos 2015.gada 1.pusgadā vērojams vislielākais pieaugums absolūtajā no jauna izsniegto kredītu summā salīdzinājumā ar 2014.gada 1.pusgadu (+ 25,77 milj. EUR jeb 37,77%), tomēr 2013.gada 1.pusgada līmenis nav sasniegts ne no jauna izsniegto kredītu skaitā (-9,16%), ne kredītu summā (-2,96%).

No jauna izsniegtajiem Distances kredītiem dalījumā pa atmaksas veidiem (2.2.tabula) 2015.gada 1.pusgadā visās trijās dalījuma grupās aizdevumu kopsummu pieaugums pret 2014.gada 1.pusgadu bijis ļoti līdzīgs: bez maksas izsniegtie aizdevumi + 8,52 milj. EUR, Distances kredīti ar atmaksu 1 maksājumā + 8,31 milj. EUR, ar aizdevuma atmaksas grafiku + 8,92 milj. EUR. Tomēr, ja salīdzina izmaiņas procentuālā izteiksmē, tad redzams, ka bez maksas izsniegtie Distances kredīti ar pieaugumu gadā 76,15% kredītu skaitā un 123,77% kredītu summā ievērojami apsteidz pārējās divas grupas.

2.2. tabula

## No jauna izsniegtie Distances kredīti dalījumā pa atmaksas veidiem 2014.-2015.gada 1.pusgadi

Distances kredīti dalījumā pa atmaksas veidiem	2014.gada 1.pusgads kopā		2015.gada 1.pusgads kopā		2015.gada 1.pusgads salīdzinājumā ar 2014.gada 1.pusgadu		2015.gada 1.pusgads salīdzinājumā ar 2014.gada 1.pusgadu (izteikts %)	
	summa, EUR	kredītu skaits	summa, EUR	kredītu skaits	summa, EUR	kredītu skaits	summa, EUR	kredītu skaits
Bez maksas izsniegtie distances kredīti	6 884 347,12	48 701	15 405 206,00	85 787	8 520 858,88	37 086	123,77%	76,15%
Distances kredīti ar atmaksu 1 maksājumā	47 700 269,08	297 467	56 014 967,00	308 385	8 314 697,92	10 918	17,43%	3,67%
Distances kredīti ar aizdevuma atmaksas grafiku	13 609 711,26	40 612	22 530 369,41	58 308	8 920 658,15	17 696	65,55%	43,57%
Kopā	68 194 327,46	386 780	93 950 542,41	452 480,00	25 756 214,95	65 700	37,77%	16,99%

No jauna izsniegtajos Distances kredītos pēc atmaksas veida 2015.gada 1.pusgadā turpina dominēt distances kredīti ar atmaksu 1 maksājumā - 68,15% kredītu skaitā un 59,62% kredītu summā no visiem jaunajiem Distances kredītiem, tomēr jāatzīmē, ka dominānce samazinās, jo 2014.gada 1.pusgadā šis īpatsvars bija lielāks - attiecīgi 76,91% kredītu skaitā un 69,95% kredītu

summā. Tas ir skaidrojums ar to, ka Distances kredītiem ar atmaksu 1 maksājumā ir zemākais no jauna izsniegto Distances kredītu skaita un apjoma pieaugums gadā - attiecīgi 3,67% un 17,43%.

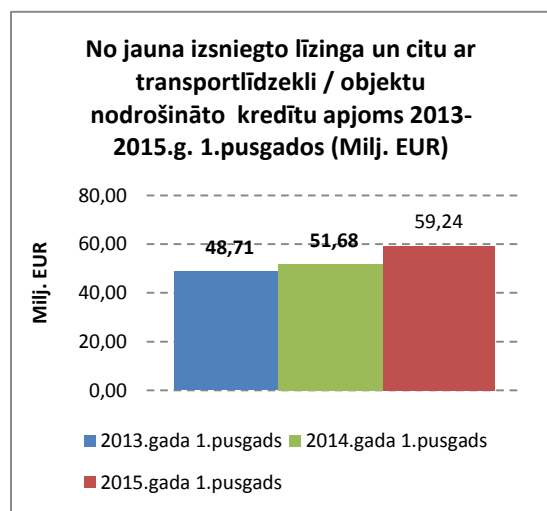
Patēriņa kredītu pieaugums pirmajos pusgados vērojams jau trešo gadu pēc kārtas (2.1.tabula, rinda Patēriņa kredīti). Analizējot datus gan pamanāms, ka pieauguma temps kļūst lēnāks: 2014.gada pirmajos sešos mēnešos pret attiecīgo periodu 2013.gadā no jauna izsniegto kredītu izmaiņas skaitā bija + 9,68%, summā + 16,50%, savukārt 2015.gada 1.pusgadā pret 2014.gada 1.pusgadu attiecīgi vairs tikai + 3,31% un + 4,70%.

2.3. tabula

No jauna izsniegtie Patēriņa kredīti dalījumā pa atmaksas veidiem 2014.-2015.gada 1.pusgadi

Patēriņa kredīti dalījumā pa atmaksas veidiem	2014.gada 1.pusgads kopā		2015.gada 1.pusgads kopā		2015.gada 1.pusgads salīdzinājumā ar 2014.gada 1.pusgadu		2015.gada 1.pusgads salīdzinājumā ar 2014.gada 1.pusgadu (izteikts %)	
	summa, EUR	kredītu skaits	summa, EUR	kredītu skaits	summa, EUR	kredītu skaits	summa, EUR	kredītu skaits
Bez maksas izsniegtie patēriņa kredīti	3 571 484,40	11 098	2 510 084,53	9 796	-1 061 399,87	-1 302	-29,72%	-11,73%
Patēriņa kredīti ar atmaksu 1 maksājumā	3 192 462,00	44 726	3 682 424,08	50 017	489 962,08	5 291	15,35%	11,83%
Patēriņa kredīti ar aizdevuma atmaksas grafiku	35 946 267,43	80 859	38 525 361,84	81 394	2 579 094,41	535	7,17%	0,66%
<b>Kopā</b>	<b>42 710 213,83</b>	<b>136 683</b>	<b>44 717 870,45</b>	<b>141 207</b>	<b>2 007 656,62</b>	<b>4 524</b>	<b>4,70%</b>	<b>3,31%</b>

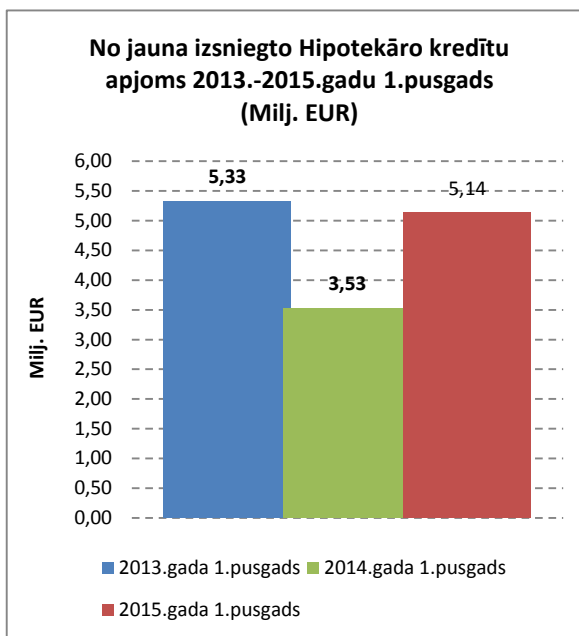
Interesanti, ka, aplūkojot Patēriņa kredītus dalījumā pa atmaksas veidiem (2.3. tabula), redzama citāda aina salīdzinājumā ar Distances kredītiem. Būtiskākā atšķirība – nevis pieaug, bet gan samazinās no jauna bez maksas/ procentiem izsniegto Patēriņa kredītu skaits un kopsumma - attiecīgi (-) 11,73% un (-) 29,72% salīdzinājumā ar iepriekšējo gadu. Dominējošais īpatsvars ir Patēriņa kredītiem ar aizdevuma atmaksas grafiku – 2015.gada 1.pusgadā 57,64% no visiem no jauna izsniegtajiem Patēriņu kredītiem skaitā un 86,15% kopsummā bija Patēriņa kredītiem ar aizdevuma atmaksas grafiku, tomēr to izmaiņas pret iepriekšējo gadu vien + 0,66% kredītu skaitā un 7,17% kredītu kopsummā. Savukārt procentuāli visstraujāk augusi Patēriņa kredītu ar atmaksu 1 maksājumā izsniegšana: + 11,83% kredītu skaitā un + 15,35% kredītu summā.



Līdzīgi kā patēriņa kredītiem arī Līzinga un citu ar transportlīdzekli vai citu objektu nodrošinājumiem kredītiem no jauna izsniedzamo kredītu skaits un apjoms palielinās trešo gadu pēc kārtas: 2014.gada 1.pusgadā pret 2013.gada 1.pusgadu + 20,93% kredītu skaitā un + 6,09% kredītu summā, 2015.gada 1.pusgadā pret attiecīgo periodu pērn + 5,51% kredītu skaitā un 14,63% kredītu summā (2.1. tabula un 2.4. att.).

2.4. att. No jauna izsniegto līzinga un citu ar transportlīdzekli / objektu nodrošināto kredītu apjoms.

Procentuāli vislielākais no jauna izsniegto kredītu skaita un apjoma pieaugums 2015.gada 1.pusgadā salīdzinājumā ar 2014.gada 1.pusgadu vērojams Hipotekārajos kredītos: +24,94% kredītu skaitā un +45,78% kredītu summā EUR (2.1. tabula), lai gan absolūtajā skaitlī tie bijuši vien par 110 kredītiem un 1,61 milj. EUR vairāk un vēl joprojām nav notikusi atgriešanās 2013.gada 1.pusgada līmenī (2.5 att.).



2.5.att. No jauna izsniegto Hipotekāro kredītu apjoms.

Mazākām svārstībām 2013.-2015.gadu pirmajos pusgados bijuši pakļauti Kredīti pret kustamas lietas ķīlu: 2014.gada 1.pusgadā izmaiņas pret 2013.gada 1.pusgadu (-) 7,66% kredītu skaitā un (-) 12,21% no jauna izsniegto kredītu summā, savukārt 2015.gada 1.pusgadā pret 2014.gada attiecīgo periodu (-) 0,29% kredītu skaitā un + 7,20% no jauna izsniegto kredītu summā ( 2.1. tabula).

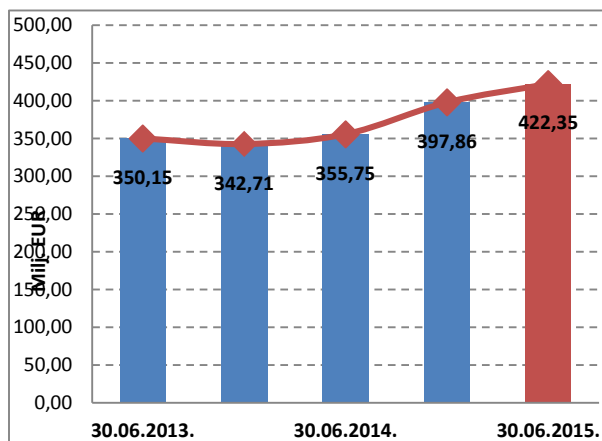
Visām kredītu grupām ir vērojama kopēja iezīme – 2015.gada 1.pusgadā pret 2014.gada 1.pusgadu (visos gadījumos ) un pret 2013.gada 1.pusgadu (ar vienu izņēmumu ) pieaugusi vidējā viena no jauna izsniegtā aizdevuma summa ( 2.6. tabula).

2.6. tabula

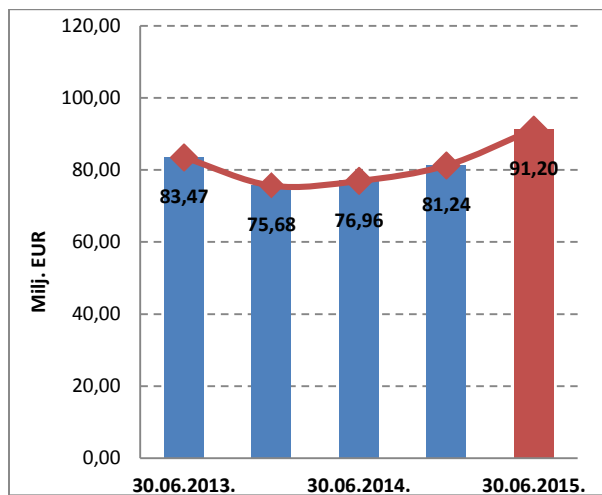
Vidējā viena no jauna izsniegtā aizdevuma summa 2013.-2015.gada 1.pusgadi

Kredīta veids	2013.gada 1.pusgads	2014.gada 1.pusgads	2014.gada 1.pusgads salīdzinājumā ar 2013.gada 1.pusgadu	2015.gada 1.pusgads	2015.gada 1.pusgads salīdzinājumā ar 2013.gada 1.pusgadu	2015.gada 1.pusgads salīdzinājumā ar 2014.gada 1.pusgadu
	summa, EUR	summa, EUR	procentos	summa, EUR	procentos	procentos
Distances kredīti	194,36	176,31	-9,28%	207,63	6,83%	17,76%
Patēriņa kredīti	294,21	312,48	6,21%	316,68	7,64%	1,35%
Līzings, noma un citi ar TL nodrošināti kredīti	7 281,26	6 387,61	-12,27%	6 939,80	-4,69%	8,64%
Hipotekārie kredīti	8 313,58	7 996,08	-3,82%	9 329,47	12,22%	16,68%
Kredīti pret kustamas lietas ķīlu	56,76	53,97	-4,92%	58,02	2,22%	7,51%

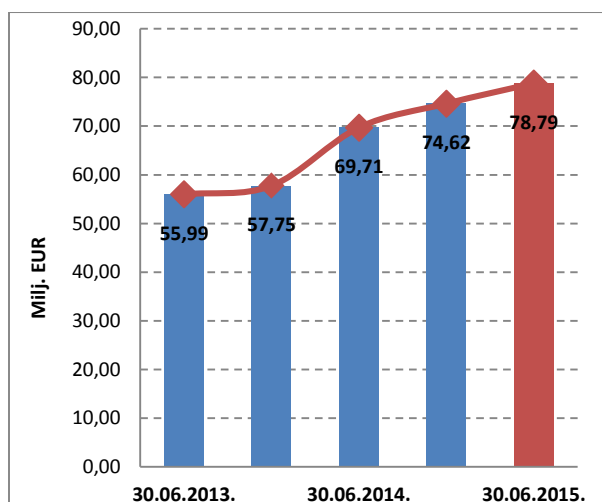
### 3. Kredītportfelis



2.6.att. Nebanku kredītu devēju kopējais kredītportfelis (milj. EUR)



2.7.att. Distances kredītu portfelis (milj. EUR)



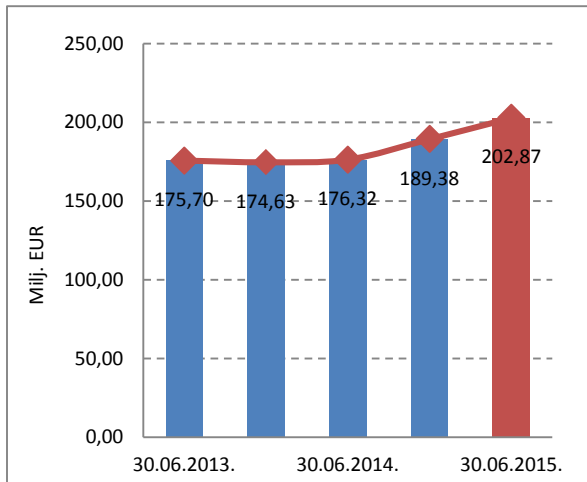
2.8.att. Patēriņa kredītu portfelis (milj. EUR)

Nebanku kredītētāju patērētājiem izsniegto aizdevumu kopējais kredītportfelis uz 2015.gada 30.jūniju sasniedza 422,35 milj. EUR, kas salīdzinājumā ar 2014.gada 30.jūniju ir palielinājums par 66,60 milj. EUR jeb 18,72%, savukārt pieaugums pret 2013.gada 30.jūniju par 72,20 milj. EUR jeb 20,62% (2.6 att.). Kredītportfeļa apjoma kāpums vērojams jau trešo pārskata periodu pēc kārtas. 2015.gada 1.pusgada kopējais kredītportfeļa pieaugums ir 24,49 milj. EUR jeb 6,16% un tas ir straujāks nekā pirms gada, kad kopējā kredītportfeļa izmaiņas bija 13,04 milj. EUR jeb 3,80%.

Kopējā kredītportfeļa izmaiņas nodrošina pieaugumi Distances kredītu (2.7.att.), Patēriņa kredītu (2.8.att.) un Līzings un citu ar transportlīdzekļiem vai citu objektu (izņemot nekustamo īpašumu) nodrošināto kredītu (2.9.att.) portfeļos, kamēr Kredītu pret kustamas mantas ķīlu portfeļa izmaiņas ir tuvu nullei (2.10.att.). Savukārt Hipotekāro kredītu kredītportfelis (2.11.att.), pieredzējis krasu palielinājumu 2014.gada 2.pusgadā, šā gada pirmajos mēnešos atsācis iepriekšējos periodos novēroto lejupslīdi.

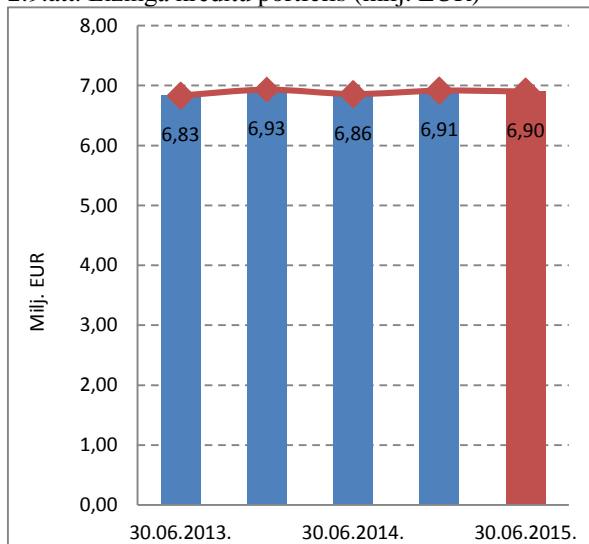
Distances kredītu kredītportfeļa pieaugums ir straujākais pārskatu sagatavošanas vēsturē: + 12,26% pret 2014.gada 31.decembri un + 18,51% pret 2014.gada 30.jūniju, un to noteica būtisks no jauna izsniegto Distances kredīta apjoma palielinājums (2.1. tabula) visās šī kredīta grupās pēc aizdevuma atmaksas veida (2.2. tabula) un izsniegto aizdevumu pagarinājumi (6.5.att.).

Patēriņa kredītu kredītportfeļa pieaugums kļuvis lēnāks, tomēr tas turpinās. Uz 2015.gada 30.jūniju izmaiņas, salīdzinot 2014.gada 31.janvāri, ir + 5,59%, iepretim iepriekšējos periodos aprēķināmajiem + 7,04% un + 20,71%.



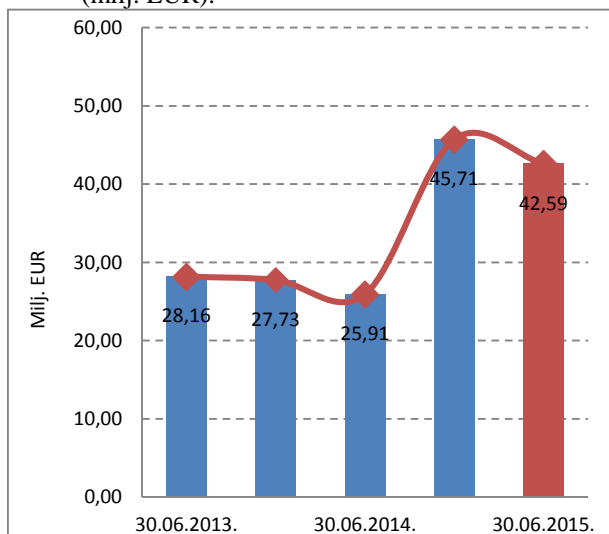
Līzinga un citu ar transportlīdzekli vai citu objektu (izņemot nekustamo īpašumu) nodrošināto kredītu kredītportfelis (2.9.att.) pēc stagnācijas perioda no 2013.gada jūnija līdz 2014.gada jūnijam pēdējā gada laikā palielinājās par 7,42% un 7,12% katrā no pusgadiem, uz 2015.gada 30.jūniju pirmo reizi pārskatu sagatavošanas vēsturē pārsniedzot 200 milj. EUR (202,87 milj. EUR).

2.9.att. Līzinga kredītu portfelis (milj. EUR)



Kredītu pret kustamas lietas ķīlu kredītportfeļa apmērā (2.10.att) līdzīgi kā no jauna izsniegto Kredītu pret kustamas lietas ķīlu aizdevumu kopsummā būtiskas izmaiņas nav vērojamas. Jau ilgstoši Kredītu pret kustamas lietas ķīlu kredītportfeļa apmērs svārstās 1,5% procentu amplitūdā, kopējam apjomam 2015.gada 30.jūnijā sastādot summu 6,90 milj. EUR apmērā.

2.10.att. Kredītu pret kustamas mantas ķīlu portfelis (milj. EUR).



Hipotekāro kredītu kredītportfelis (2.11.att), pieredzējis krasu palielinājumu 2014.gada 2.pusgadā (par 19,80 milj. EUR jeb 76,42%), šā gada pirmajos mēnešos atsācis iepriekš novēroto lejupslīdi. 2015.gada 1.pusgadā tas sarucis par 3,12 milj. EUR jeb 6,82%. Hipotekāro kredītu portfeļa krasās svārstības saistītas ar SIA UniCredit Leasing statistikas datus uzrādīto daļu UniCredit Bankas AS hipotekāro kredītu, kas pārņemti administrēšanai, neveicot jaunu aizdevumu izsniegšanu.

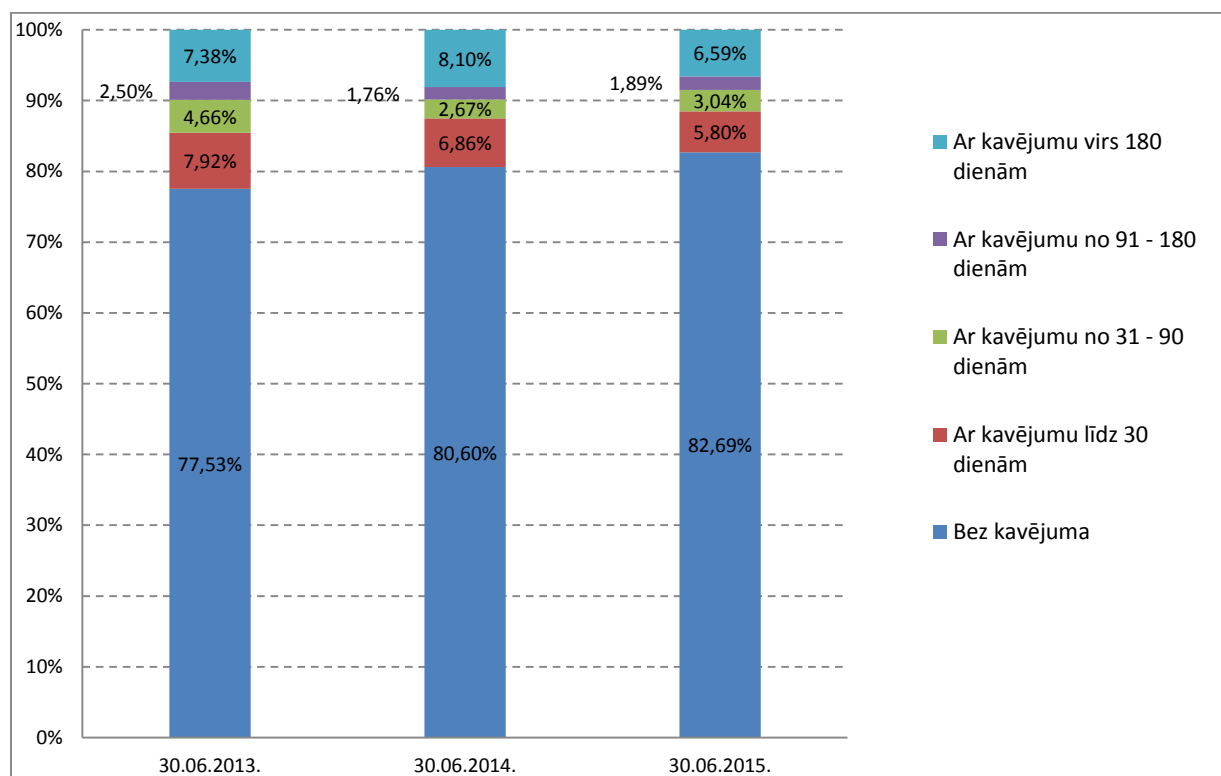
2.11.att. Hipotekāro kredītu portfelis (milj. EUR).

## 4. Kredītu kvalitāte

Nebanku kredītētāju kopējais kredītportfelis pēc kredītu kvalitātes 2015.gada 1.pusgadā turpināja uzlaboties. Ja 2013.gada 30.jūnijā bez kavējuma kopējā kredītportfelī pēc apjoma bija 77,53% un 2014.gada 30.jūnijā 80,60%, tad 2015.gada 30.jūnijā jau 82,69% (3.1. att.). Kavēti tiek 17,31% no kopējā kredītportfeļa, t.sk.:

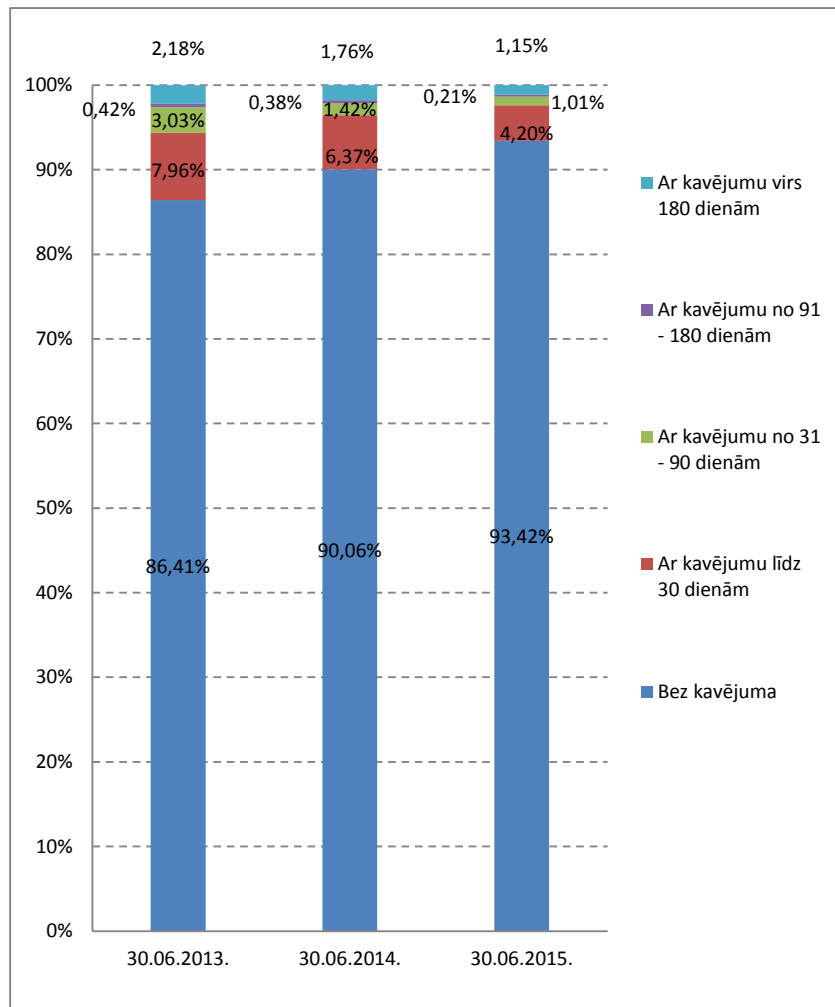
- 5,80% līdz 30 dienām ( 2013.gada 30.jūnijā – 7,92%, 2014.gada 30.jūnijā – 6,86%);
- 3,04% no 31 līdz 90 dienām ( iepriekš – attiecīgi 4,66% un 2,67%);
- 1,89% no 91 līdz 180 dienām (iepriekš – attiecīgi 2,50% un 1,76%);
- 6,59% virs 180 dienām jeb ilgstoši (iepriekš – attiecīgi 7,38% un 8,10%).

Tas nozīmē, ka uz 2015.gada 30.jūniju salīdzinājumā ar 2013.gada 30.jūniju kavējumu īpatsvars kopējā nebanku kredītētāju kredītportfelī ir samazinājies visās grupās dalījumā pēc kavēto dienu skaita, savukārt salīdzinājumā ar 2014.gada 30.jūniju minimāls palielinājums vērojams vien divās grupās: par 0,37 procentpunktiem ar kavējumu no 31 līdz 90, dienām un par 0,13 procentpunktiem ar kavējumu no 91 līdz 180 dienām.

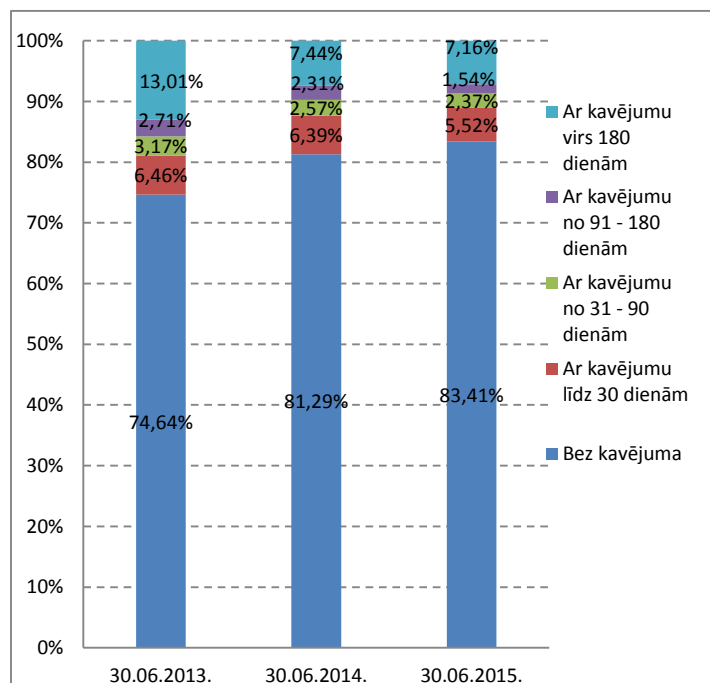


3.1. att. Nekavēto / kavēto kredītu (pēc apjoma) īpatsvars nebanku kreditēšanas sektorā.

Vislabākā kredītu kvalitāte ir Līzinga un citu ar transportlīdzekli vai citu objektu nodrošināto kredītu grupā, kurā bez kavējumiem uz 2015.gada 30.jūniju bija 93,42% no kredītportfeļa, kas par 3,36 procentpunktiem labāks rādītājs nekā pirms gada un 7,01 procentpunktu nekā pirms diviem gadiem. Kavēto kredītu īpatsvars ir samazinājies līdz 6,58%, no kuriem 2/3 tiek kavēti līdz 30 dienām. Labie rezultāti izskaidrojami ar tirgus koncentrēšanos lielo līzinga kompāniju rokās, kuras acīmredzot spēj nodrošina stingrāku patērētāju maksāspējas izvērtēšanu.



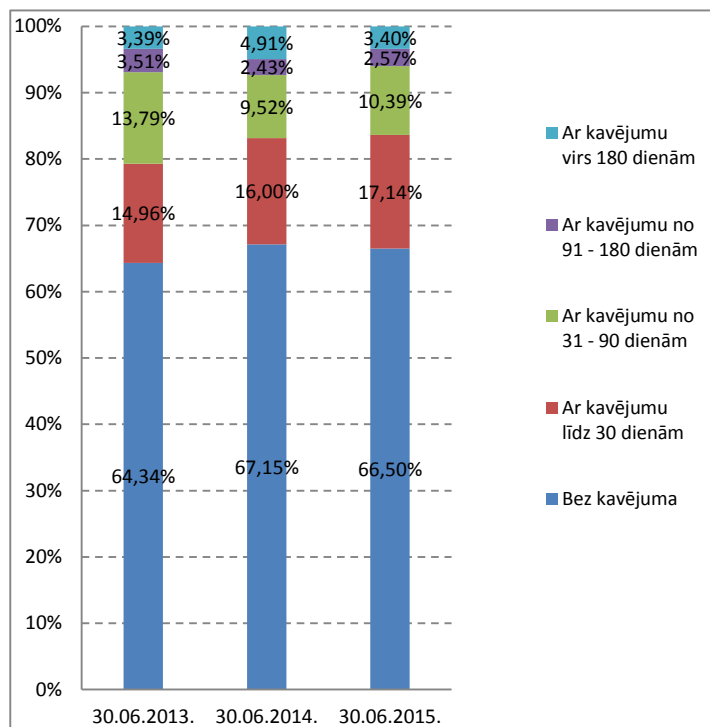
3.2. att. Līzinga un citu ar transportlīdzekli vai citu objektu nodrošināto kredītu portfeļa kvalitāte.



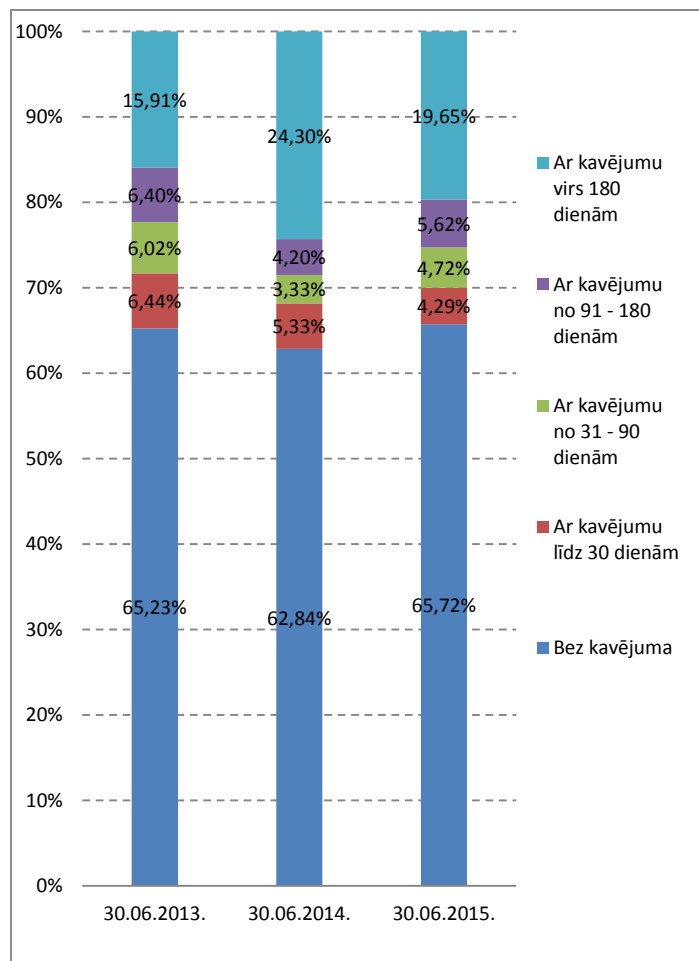
Otrais labākais kredītu portfelis pēc maksājumu disciplīnas ir Patēriņa kredītiem. Uz 2015.gada 30.jūniju bez kavējuma bija 83,41% no patēriņa kredītu portfeļa, kas ir labākais rādītājs pārskatu sagatavošanas periodā. Zīmīgi, ka kavētajā Patēriņa kredītu portfeļa daļā uzlabojumi ir vienmērīgi arī kavēto dienu grupās.

3.3. att. Patēriņa kredītu portfeļa kvalitāte

Savukārt hipotekārie kredīti pēc maksājumu disciplīnas atrodas vien trešajā vietā, pie kam, kā būs redzams turpmāk, īpaši neatšķiroties no Distances kredītiem. Hipotekārajiem kredītiem maksājumu kvalitātes uzlabojumi nav vērojami visā pārskatu sagatavošanas vēsturē, tomēr – portfeļa kvalitāte arī nepasliktinās. Uz 2015.gada 30.jūniju bez kavējuma bija 66,50% no visa izsniegtā Hipotekāro kredītu portfeļa, kas par 0,65 procentpunktiem mazāk nekā pirms gada, tomēr labāks rezultāts nekā uz 2013.gada 30.jūniju. Arī visās kavēto dienu grupās gada laikā izmaiņas ir 1,5 procentpunktu robežās.



3.4. att. Hipotekāro kredītu portfeļa kvalitāte



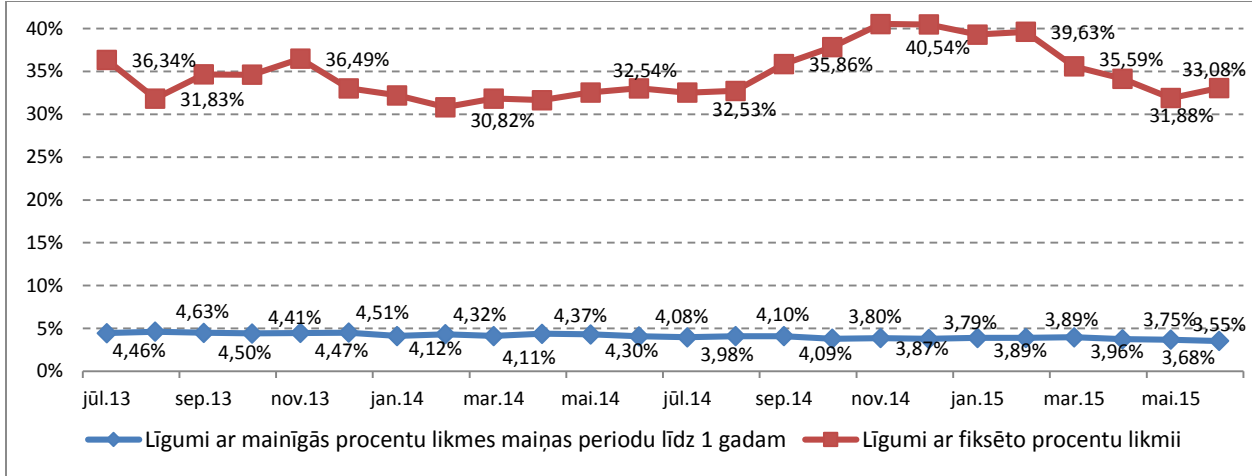
3.5.att. Distances kredītu portfeļa kvalitāte

Arī Distances kredītiem īpaši uzlabojumi maksājumu disciplīnā nav novērojami. Uz 2015.gada 30.jūniju netiek kavēti 65,72% no visiem Distances kredītiem pēc apjoma, kas ir gandrīz tik pat, cik 2013.gada 30.jūnijā un tikai par 2,88 procentpunktiem vairāk nekā pirms gada. Kavēto dienu griezumā būtiskāks uzlabojums bijis vien ilgstošajos kavējumos (virs 180 dienām), kuru īpatsvars portfelī salīdzinājumā ar 2014.gada 30.jūniju samazinājies par 4,65 procentpunktiem līdz 19,65%. Tomēr ir jāatzīmē, ka Distances kredītu grupā ir vairākas sabiedrības, kurām novērojams ļoti sliktas kvalitātes portfelis: ar kavēto kredītu apjomu virs 70% un ilgstošajiem kavējumiem virs 50%. Svarīgi atzīmēt, ka distances kredītiem portfeļa kvalitāte būtu daudz sliktāka, neveicot izsniegto kredītu pagarinājums.



## 5. Procentu likmes

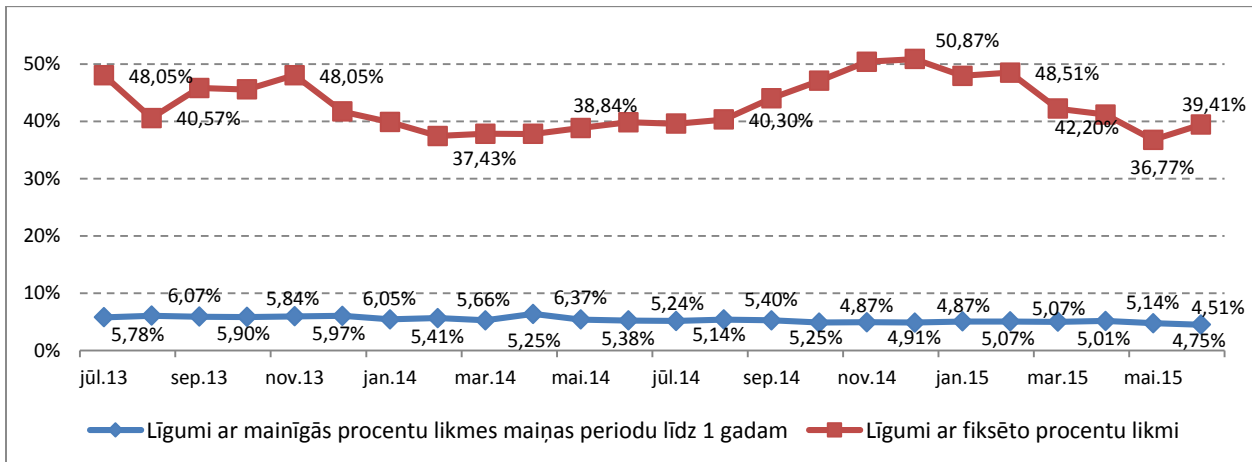
Visstabilākās procentu likmes, ar vislēzenākajām izmaiņām divu gadu periodā ir vērojamas Līzinga un citu ar transportlīdzekli vai citu objektu nodrošināto kredītu līgumiem ar mainīgās procentu likmes maiņas periodu līdz 1 gadam.



5.1. att. Vidējās svērtās aizdevuma likmes no jauna izsniegtajiem Līzinga un citu ar transportlīdzekli vai citu objektu nodrošinātajiem kredītiem no 2013.gada 30.jūnija līdz 2015.gada 30.jūnijam.

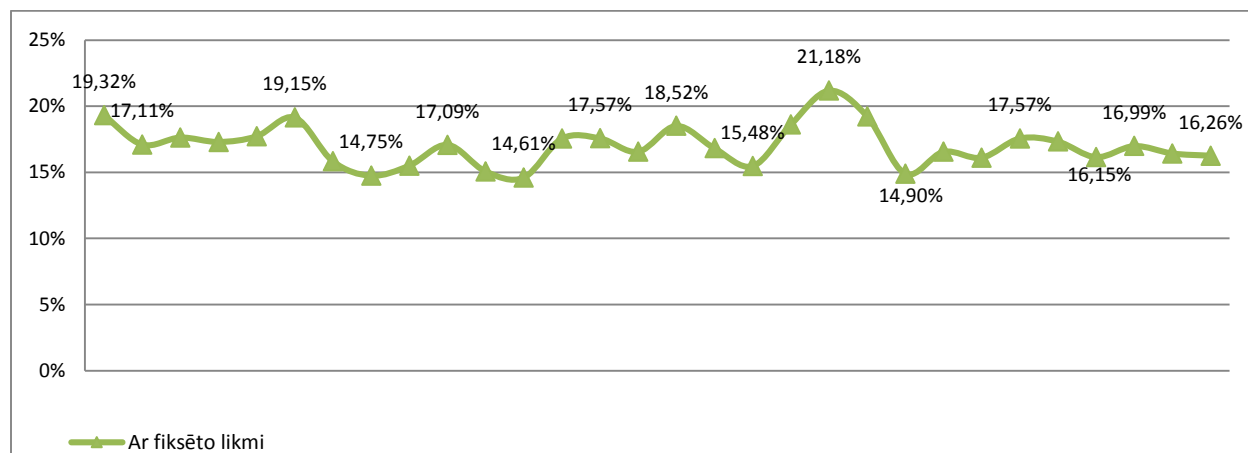
Būtisko atšķirību starp zemajām procentu likmēm līgumiem ar mainīgās procentu likmes maiņas periodu līdz 1 gadam un augstajām procentu likmēm līgumiem ar fiksēto procentu likmi nosaka faktors, ka pirmā tipa līgumi lielākajā daļā gadījumu tiek slēgti starp patērētājiem un līzinga kompānijām, kurām pieejami lētāki finanšu resursi, savukārt otrā tipa līgumi starp patērētājiem un nebanku līzinga devējiem, kuriem finanšu resursi ir ierobežoti, tie jāpērk par dārgāku cenu un kuri, slēdzot darījumus, uzņemas lielākus riskus.

GPL līknes no jauna izsniegtajiem Līzinga un citu ar transportlīdzekli vai citu objektu nodrošinātajiem kredītiem divu gadu periodā bijušas analogas šo kredītu aizdevumu likmēm. Tomēr jāatzīmē, ka gada procentu līknes uzrāda tendenci tuvojies aizdevuma procentu līknēm.



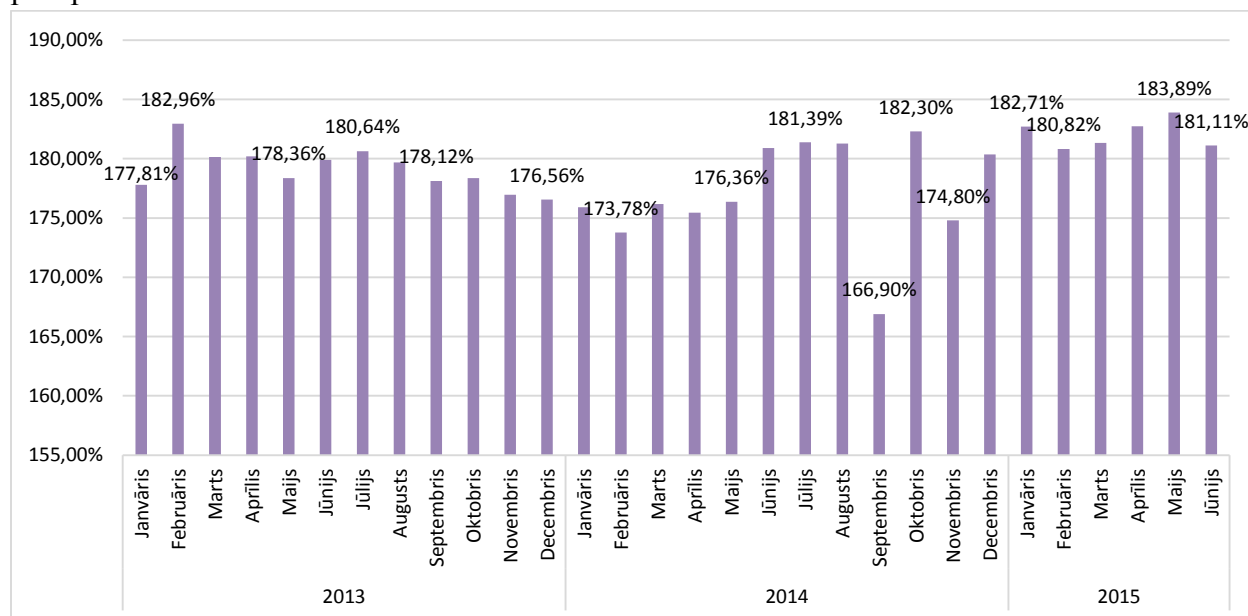
5.2. att. Vidēji svērtās GPL no jauna izsniegtajiem Līzinga un citu ar transportlīdzekli vai citu objektu nodrošinātajiem kredītiem no 2013.gada 30.jūnija līdz 2015.gada 30.jūnijam.

Likmju svārstības 2015.gada 1.pusgadā ir mazinājušās no jauna izsniegtajiem Hipotekārajiem aizdevumiem ar fiksēto aizdevuma likmi (5.3.att.). Ja vēl 2014.gadā starpība starp maksimāli lielāko un mazāko vidējo svērtā mēneša aizdevuma likmi bija 6,28 procentpunkti, tad š.g. pirmajos mēnešos svārstību amplitūda nepārsniedz 0,6 procentpunktus. Vidējā svērtā aizdevuma likme Hipotekārajiem kredītiem ar mainīgo likmi netiek vērtēta, jo aizdevumus ar tāda tipa likmi sniedz tikai viena sabiedrība par nelielām summām.



5.3. att. No jauna izsniegto Hipotekāro kredītu ar fiksēto likmi vidējās svērtās aizdevuma procentu likmes laika periodā no 2013.gada 1.janvārim līdz 2015.gada 30.jūnijam.

Līdzīgi kā ar Hipotekārajiem aizdevumiem arī Kredītiem pret kustamas lietas ķīlu procentu likmju svārstības 2015.gadā salīdzinājumā ar 2014. un 2013.gadiem ir mazinājušās (5.4.att). Tomēr šiem aizdevumiem iezīmējas tendence – aug vidēji svērtās likmes skatoties griezumā pa pusgadiem: 2014.gada 1.pusgada vidēji svērtā likme bija 176,42%, 2014.gada 2.pusgada vidēji svērtā likme – 177,90%, 2015.gada 1.pusgada vidēji svērtā likme jau 182,11%. Faktiski šie kredīti pakāpeniski sadārdzinās.

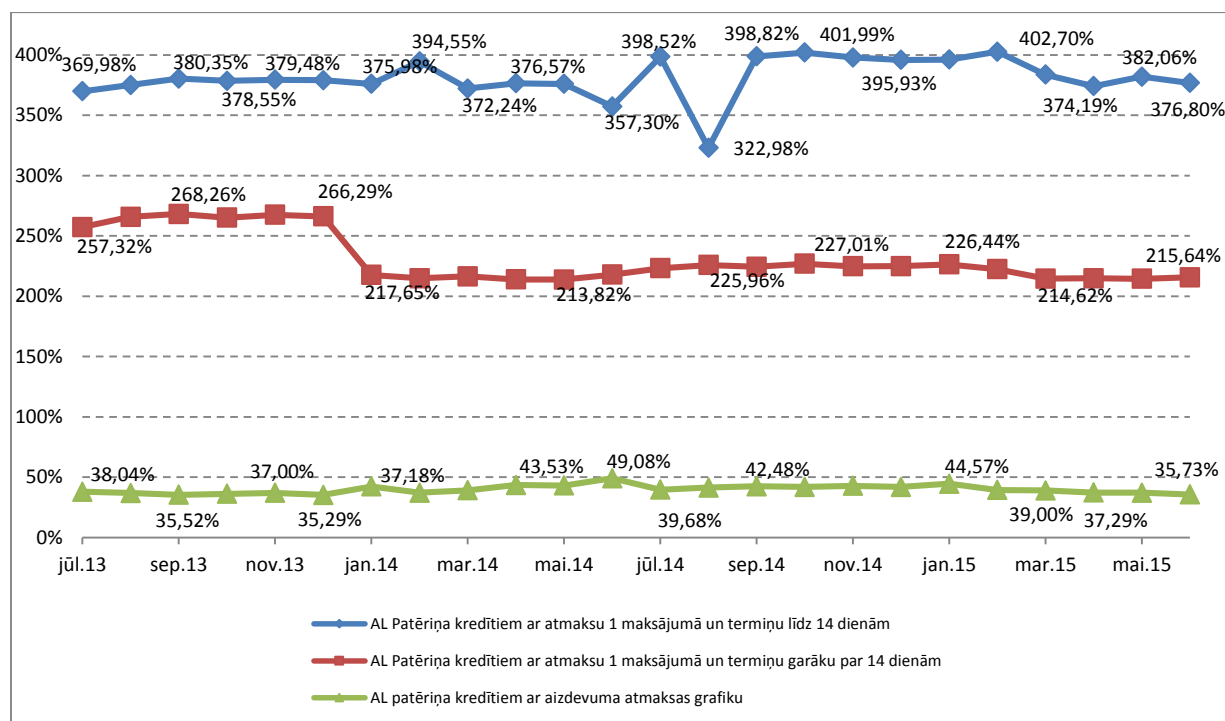


5.4. att. Vidējās svērtās aizdevuma procentu likmes no jauna izsniegtajiem Kredītiem pret kustamas mantas ķīlu laika periodā no 2013.gada 1.janvārim līdz 2015.gada 30.jūnijam.

Vidējās svērtās aizdevuma likmes Patēriņa kredītiem ar atmaksu vienā maksājumā un termiņu līdz 14 dienām, kuras 2014.gada vasarā bija nokritušas līdz vēsturiskajam minimumam 322,98%, 2015.gada sākumā sasniedza savu vēsturisko maksimumu pēdējo divu gadu laikā - 402,70%. Kā redzams no augšējās līknes 5.5. attēlā, tad tajā laika periodā šīs svārstības arī bijušas visizteismīgākās. Tomēr līdz 2015.gada 30.jūnijam Patēriņa kredīti ar atmaksu vienā maksājumā un termiņu līdz 14 dienām ir kļuvuši par 25,90 procentpunktiem lētāki nekā gada sākumā.

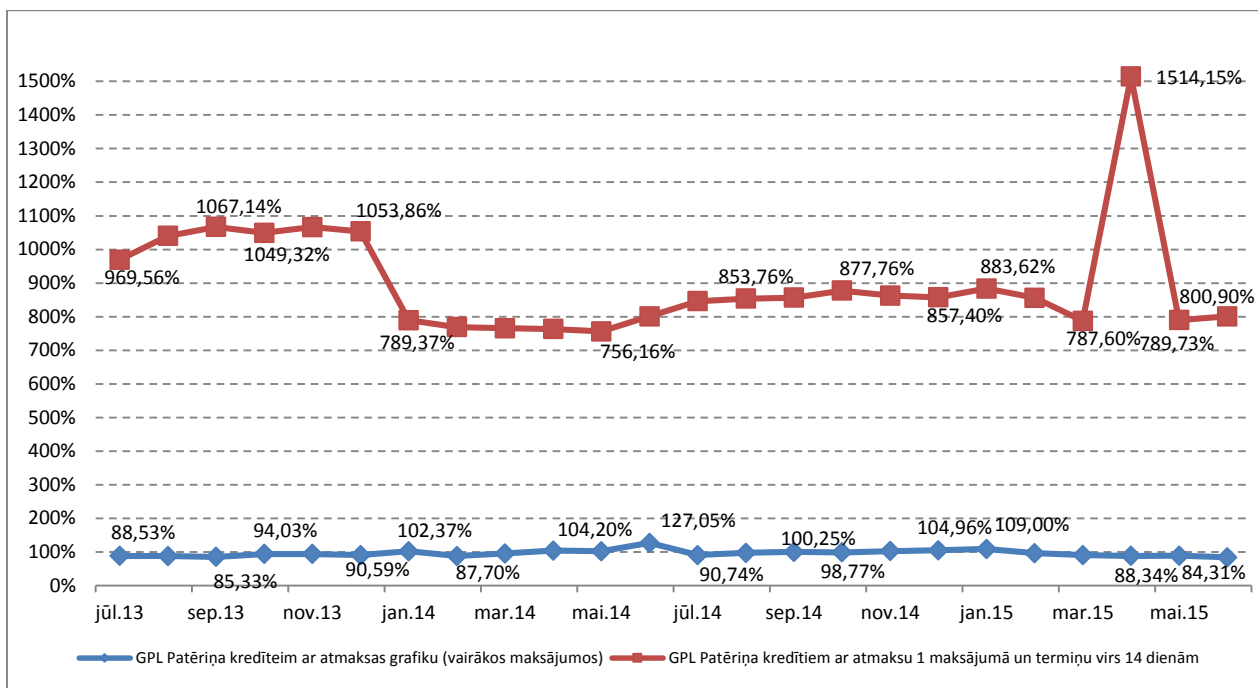
Savukārt aizdevumi ar atmaksu vienā maksājumā un termiņu virs 14 dienām (5.5. att. vidējā līkne) kopš 2013.gada decembra ir piedzīvojuši krasāko cenas samazinājumu – par aptuveni 40-50 procentpunktiem.

No visiem patēriņa kredītiem, kā redzams no 5.5. attēla apakšējās līknes, vismazāk svārstībām pakļautas ir aizdevuma likmes patēriņa kredītiem ar aizdevuma atmaksas grafiku. 15 procentpunkti – tā ir robeža, kurā šo kredītu vidējās svērtās aizdevuma likmes ir mainījušas divu gadu laikā, uz 2015.gada 30.jūniju pietuvojoties vēsturiski zemākajai likmei.



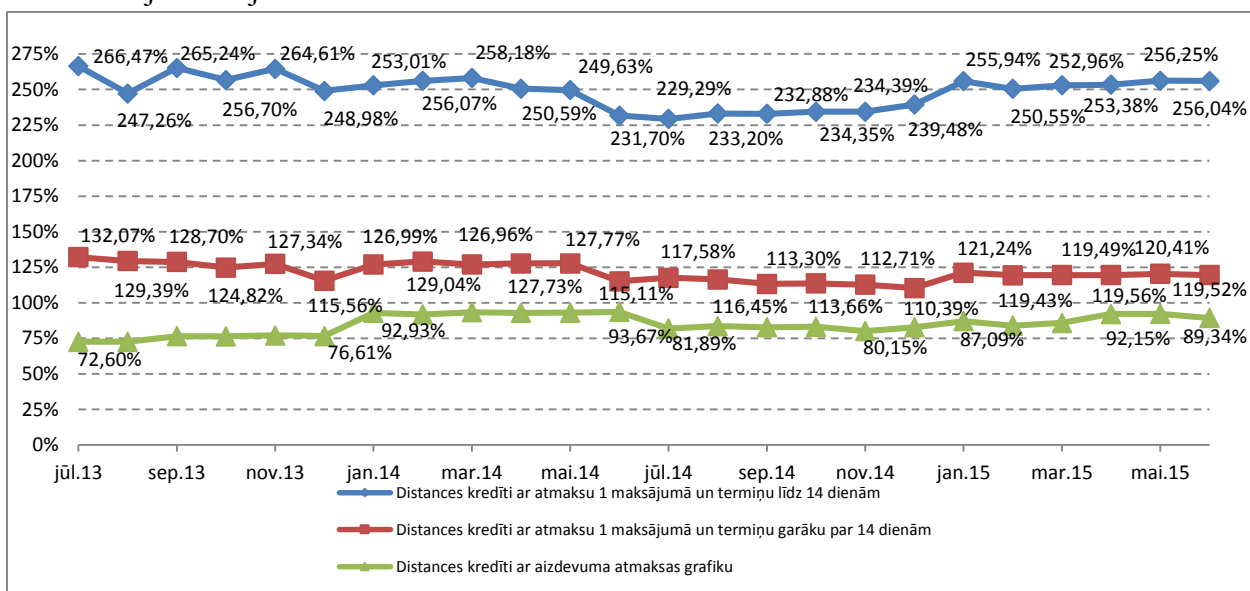
5.5.att. Vidējās svērtās aizdevuma likmes no jauna izsniegtajiem Patēriņa kredītiem.

Vidējās svērtās GPL Patēriņa kredītiem grafiski tiek atspoguļotas divās kredītu grupās (5.6.att. 19.lpp.). Augšējā līkne – Patēriņa kredītiem ar atmaksu vienā maksājumā un termiņu virs 14 dienām – līknei tradicionāli augsts līmenis un jūtība pret sabiedrību izsniedzamo kredītu periodiskajiem sadārdzinājumiem (papildus izmaksām pie aizdevumu izsniegšanas, u.c.) kādā no laika periodiem. Tā 2015.gada marta – aprīļa – maija lielās GPL līknes izmaiņas nodrošinājuši divu sabiedrību iesniegtie dati. Apakšējā līkne – Patēriņa kredītiem ar aizdevuma atmaksas grafiku – lēnām slīd uz leju, kas varētu būt saistīts gan ar šo aizdevumu palētināšanos, gan ar vidējās viena no jauna izsniegtā aizdevuma summas pieaugumu.



5.6.att. Vidējās svērtās GPL no jauna izsniegtajiem Patēriņa kredītiem.

Distances kredītu vidējām svērtajām aizdevuma likmēm (5.7.att.) līdz pat 2014.gada nogalei visās kredītu grupās dalījumā pēc atmaksas veida bija tendence samazināties. Tomēr pēc tam situācija mainījās.

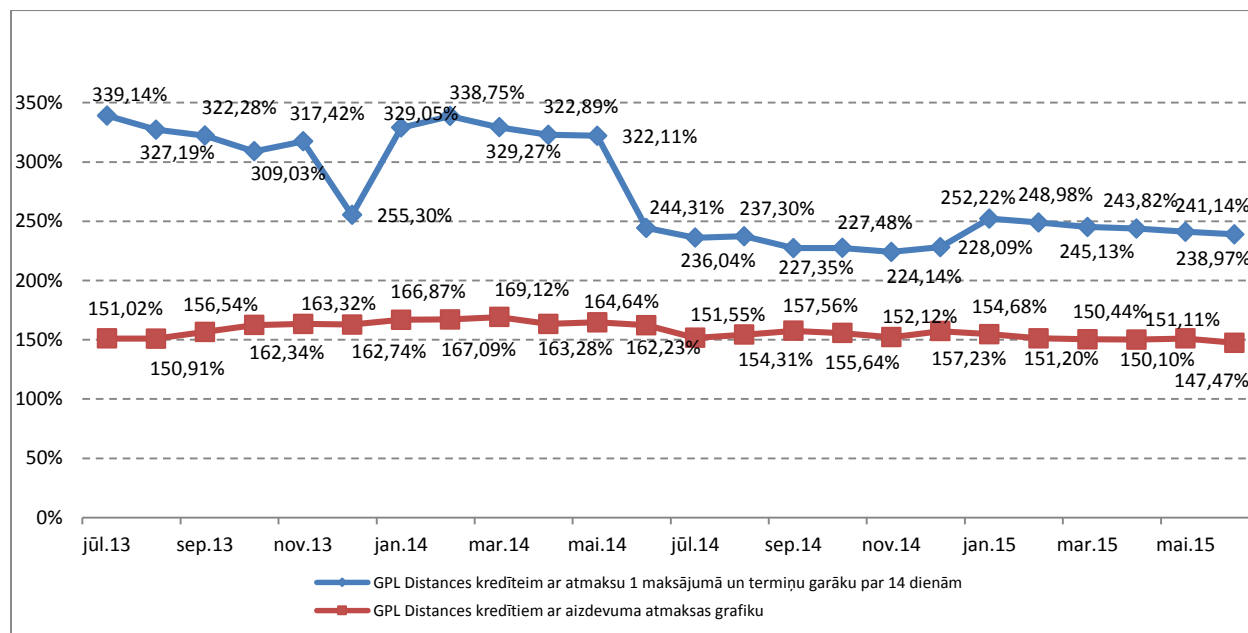


5.7.att. Vidējās svērtās aizdevuma likmes no jauna izsniegtajiem Distances kredītiem.

Kā redzams no 5.7. attēla augšējās līknes, pirmie distances kredīti, kuriem procentu likmes pieauga vēl 2014.gada vasaras otrajā pusē, bija aizdevumi ar atmaksu 1 maksājumā un termiņu līdz 14 dienām, tomēr līdz pat novembrim izmaiņas bija nenozīmīgas – vien + 5,20 procentpunkti, kam decembrī sekoja straujš pieaugums un seko līmeņa saglabāšanās visā 2015.gada 1.pusgadā.

Aizdevuma likmju zemākā robeža 110,39% (kas atzīmējama arī visa aplūkojamā perioda zemākā) Distances kredītiem ar atmaksu 1 maksājumā un termiņu garāku par 14 dienām zemākā tika sasniegta 2014.gada decembrī, kam sekoja tūlītējs pieaugums par 10,85 procentpunktiem jau nākamajā mēnesī un nostabilizēšanās 119,50 - 120,50 % līmenī 2015.gada 1.pusgadā.

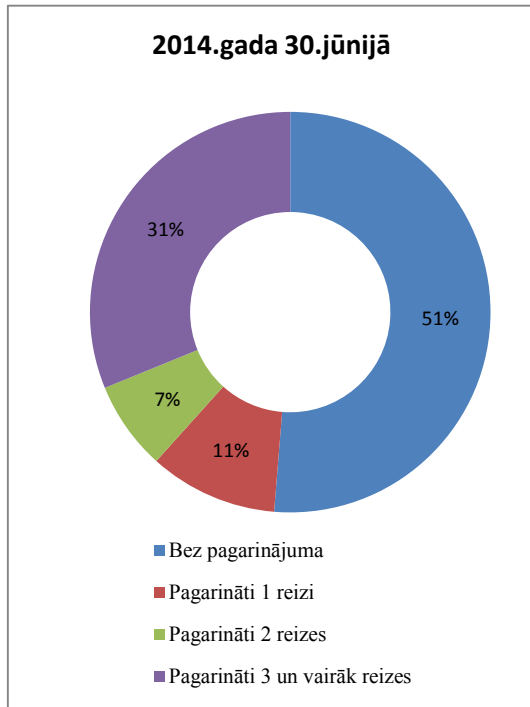
Savukārt procentu likmes Distances kredītiem ar aizdevuma atmaksas grafiku savā pēdējā gada zemākajā punktā – 80,15% bija 2014.gada novembrī, kam arī ir sekojis kāpums uz augšu, tiesa ne tik straujš kā iepriekšējās divās Distances kredītu grupās, 2015.gada 1.pusgada periodu noslēdzot pie 89,34%. Tomēr ir svarīgi atzīmēt, ka procentu likmes Distances kredītiem ar aizdevuma atmaksas grafiku līdzīgi kā procentu likmes Kredītiem ar kustāmās mantas ķīlu kopumā uzrāda pieauguma tendenci – proti pēc resursu cenas tie kļūst patērētājiem dārgāki. Iespējams, ka ceļot likmes par aizdevuma izmantošanu, sabiedrības centušās kompensēt šo kredītu neaplikšanu ar papildus izmaksām, jo kā redzams līkne, kurā atspoguļotas GPL Distances kredītiem ar aizdevuma atmaksas grafiku, ir lejupejoša (5.8.att.).



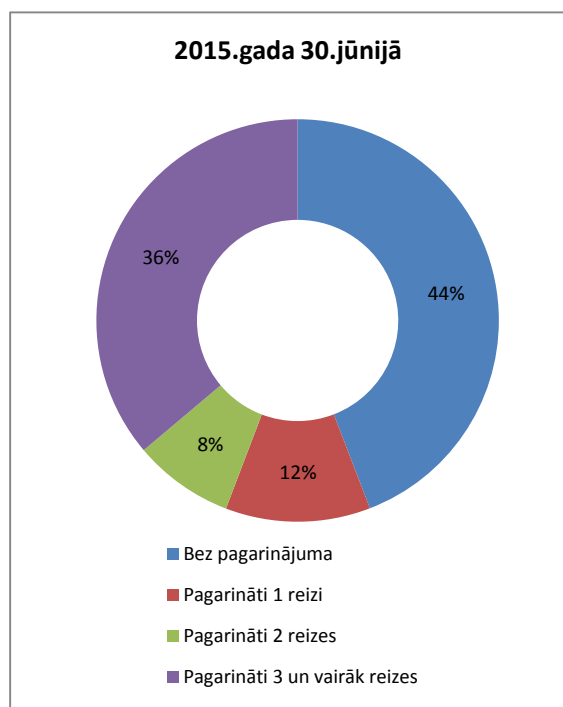
5.8.att. Vidējās svērtās GPL no jauna izsniegtajiem Distances kredītiem.

## 6. Distances kredītu pagarināšana

Sākot ar 2014.gada 1.pusgadu, PTAC, ņemot vērā Distances kredītu sniedzēju patērētājiem plaši piedāvāto iespēju, samaksājot atsevišķu maksu, pagarināt Distances kredītu atmaksas termiņu, uzsāka apkopot statistiku arī par kredītu pagarināšanu.



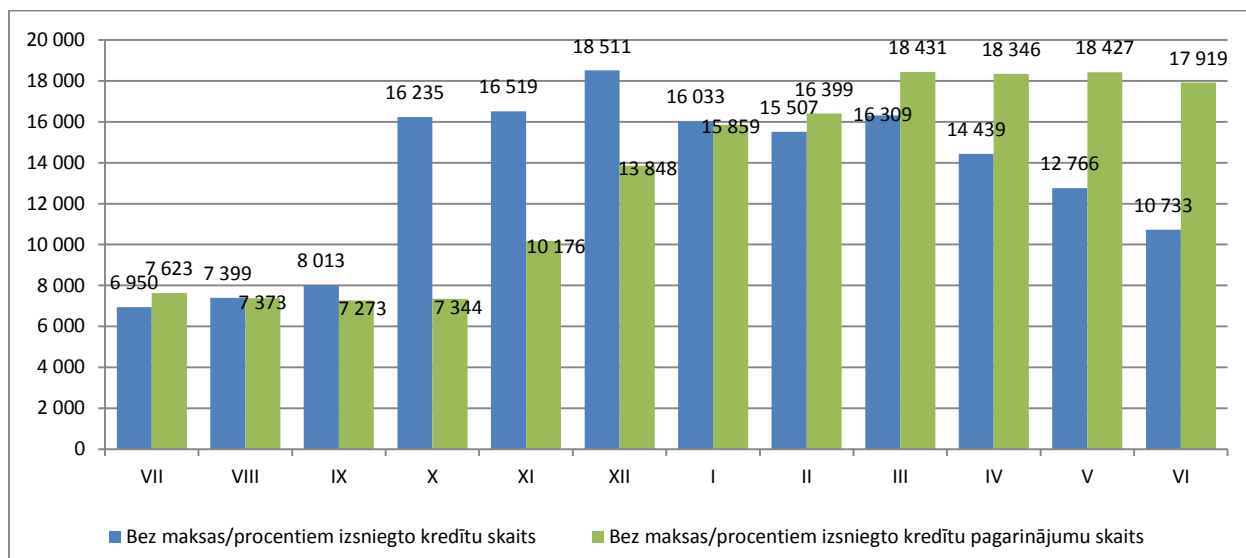
6.1. att. 30.06.2014 kredītportfelī esošo Distances kredītu ar atmaksu 1 maksājumā skaits dalījumā pēc pagarinājumu reizēm



6.2.att. 30.06.2015 kredītportfelī esošo Distances kredītu ar atmaksu 1 maksājumā skaits dalījumā pēc pagarinājumu reizēm

Salīdzinot 6.1. un 6.2. attēlus, redzams, ka gada laikā Distances kredītiem ir samazinājies kredītportfelī esošo Distances kredītu ar atmaksu 1 maksājumā bez pagarinājuma esošo kredītu īpatsvars no 51% līdz 44%, savukārt to kredītu īpatsvars, kuriem pagarinājumi veikti, pieaudzis līdz 66%. Izmaiņas mazāk ir skārušas tos kredītus, kas pagarināti 1 un 2 reizes (katrā grupā +1 procentpunkts), kamēr to kredītu īpatsvars, kuri pagarināti 3 un vairākas reizes palielinājies par 5 procentpunktiem. Ja kopumā uz 2015.gada 30.jūniju bija 115 125 Distances kredīti ar atmaksu 1 maksājumā, kuri tikuši pagarināti, tad 74 502 jeb 64,71% no tiem pagarināti 3 un vairāk reizes. Salīdzinājumam – uz 2014.gada 30.jūniju, pēc sabiedrību sniegtās informācijas, no 89 139 Distances kredītiem ar atmaksu 1 maksājumā, kuri tikuši pagarināti, 3 un vairāk reizes pagarināti bija 57 037 jeb 63,99%.

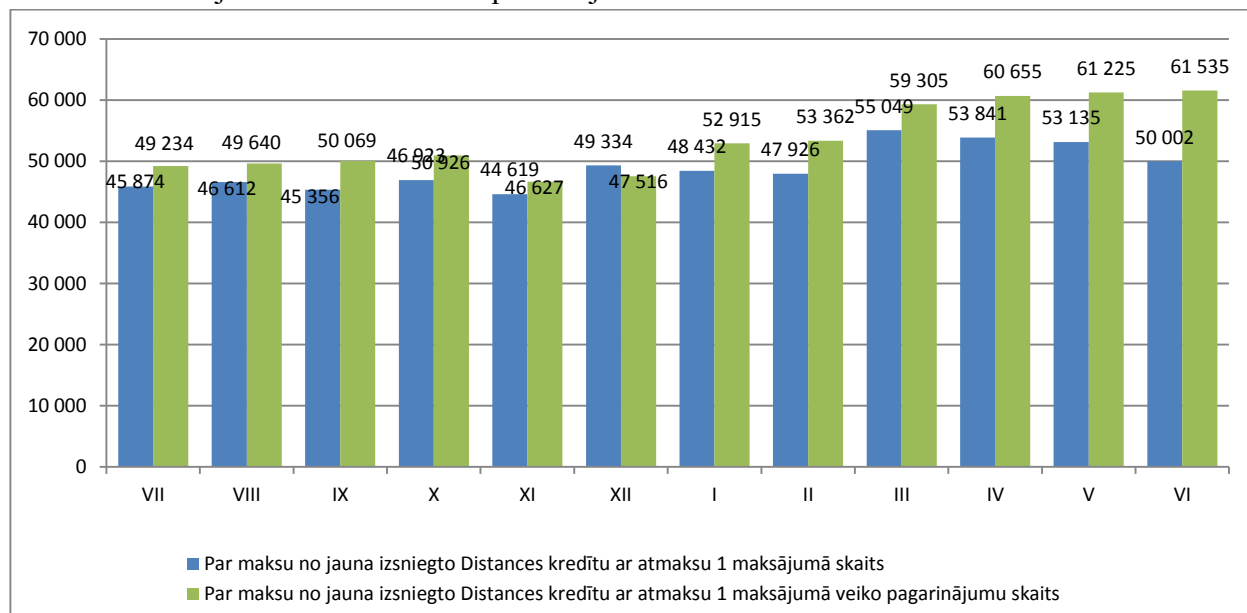
2014.gada oktobrī Distances kredītu grupā sākās bez maksas/procentiem no jauna izsniedzamo kredītu būtiska palielināšanās (6.3. att. 22.lpp.). Salīdzinājumā ar 2014.gada septembri šādu kredītu skaits dubultojās, pārsniedzot 16 000, un tādā līmenī (izņemot 2014.gada decembri, kad bija vērojams palielinājums vēl par 13%) noturējās turpmākos 6 mēnešus – līdz pat 2015.gada martam ieskaitot.



6.3.att. Bez maksas/procentiem izsniegtie Distances kredīti un bez maksas/procentiem izsniegto Distances kredītu pagarinājumi 2014.gada jūlijs – 2015.gada jūnijs.

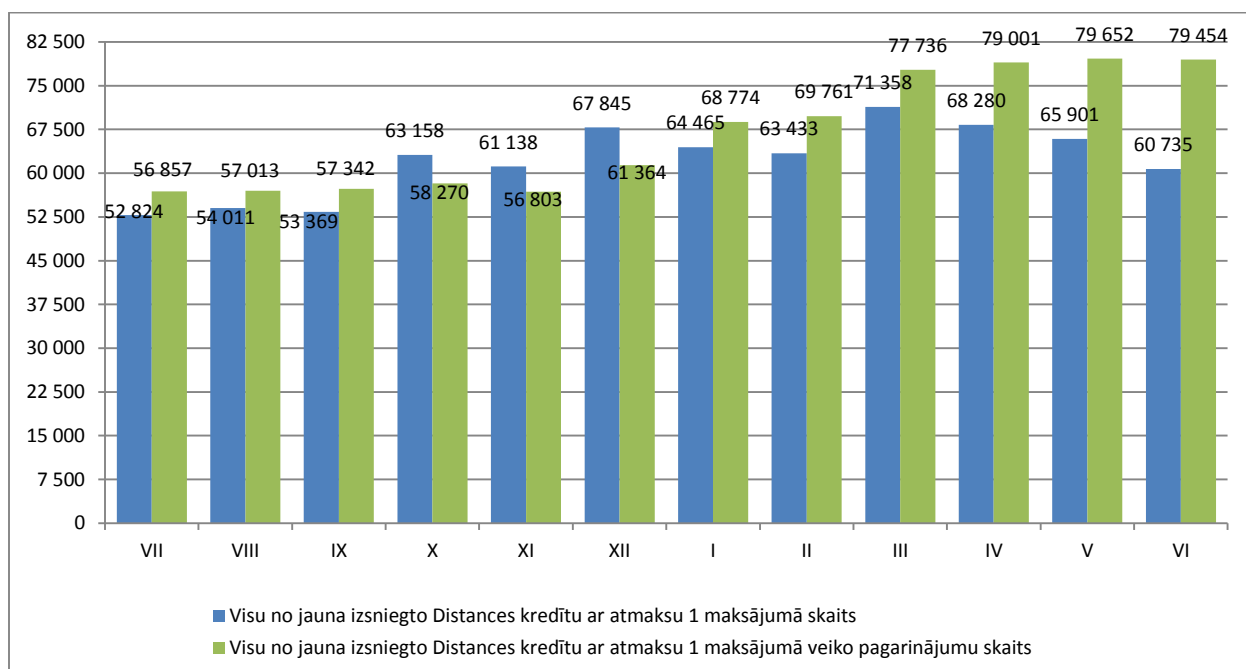
Tomēr burtiski pēc mēneša no bez maksas/ procentiem izsniedzamo kredītu skaita palielinājuma sākuma, strauji sāka pieaugt arī šo kredītu pagarinājumu reižu skaits. 2014/2015.gadu mijā no jauna bez maksas/ procentiem izsniegto kredītu un bez maksas/ procentiem izsniegto kredītu pagarinājumu skaitļi izlīdzinājās, savukārt ar 2015.gada februāri pagarinājumu skaits jau pārsniedza no jauna izsniedzamo kredītu skaitu. Faktiski tas nozīmē:

- distances aizņēmēju skaits ir ierobežots;
- aizdevumi piešķirti arī personām, kuras nespēj atdot pat bez maksas/ procentiem paņemtu kredītu(-s), kas varētu liecināt par nepietiekamu maksāspējas izvērtēšanu;
- bez maksas/ procentiem izsniegtie kredīti šīm personām pārvēršas par maksas kredītiem, jo aizņēmēji ir spiesti tos pagarināt, maksājot pagarināšanas komisijas maksas;
- sabiedrības, aizdodot kredītus bez maksas/ procentiem, faktiski gūst ieņēmumus no sākotnēji izteiktā bezmaksas piedāvājuma.



6.4.att. Par maksu izsniegtie Distances kredīti ar atmaksu 1 maksājumā un par maksu izsniegto Distances kredītu ar atmaksu 1 maksājumā pagarinājumi 2014.gada jūlijs – 2015.gada jūnijs.

Aplūkojot 6.4.attēlu 22.lpp, ir redzams, ka gadījumos, kad īstermiņa (līdz 30 dienām) no jauna izsniegtie Distances kredīti nav bijuši bez maksas/ procentiem, starpība starp paņemtajiem aizdevumiem un pagarinājuma reizēm nav tik liela. Acīmredzot, pirms ņemt šos aizdevumus, patērētāji kaut daļēji, bet tomēr izvērtē, cik nāksies par tiem pārmaksāt, un brīžos, kad tirgū kampaņveidīgi ir pieejami bez maksas/ procentu kredīti, cenšas pirmām kārtām pieteikties tiem. Tiesa, problēmas ir arī maksas kredītu atmaksā. Paņemto Distances kredītu, kuri bijuši par maksu/ procentiem, skaits 8 mēnešu garumā (no 2014.gada jūlija līdz 2015.gada februārim) svārstījies starp 44,6 tūkstošiem un 49,3 tūkstošiem (~10,5% amplitūdā), līdz 2015.gada martā pieredzēja strauju pieaugumu līdz 55 tūkstošiem, ar lēzenu lejupslīdi turpmākajos mēnešos. Tīkmēr pagarinājuma reižu skaits, sākot ar 2014.gada novembri, ir tikai audzis, uz 2015.gada 30.jūniju sasniedzot vēsturisko maksimumu – vairāk nekā 61,5 tūkstošus.



6.5.att. Visi izsniegtie Distances kredīti ar atmaksu 1 maksājumā un visu izsniegto Distances kredītu ar atmaksu 1 maksājumā pagarinājumi 2014.gada jūlijs – 2015.gada jūnijs.

6.5. attēlā ir apvienoti bez maksas/ procentiem izsniegtie Distances kredīti un par maksu izsniegtie Distances kredīti ar atmaksu 1 maksājumā, salīdzinot tos ar šo abu kredītu pagarinājumu reižu skaitu. Attēls sniedz priekšstatu, ka kopš 2014.gada jūlija Distances kredītu tirgū divos dažādos laika periodos ir risinājušies procesi no jauna izsniegto aizdevumu pieauguma veicināšanai. Pirmais periods ir bijis 2014.gada oktobris – decembris, kad, kā minēts iepriekš, ritējusi aktīva bez maksas/ procentiem kredītu izsniegšana, otrs periods – 2015.gada marts, kad strauju kāpumu (mēneša laikā par 14,86%) piedzīvojuši par maksu izsniegtie Distances kredīti ar atmaksu 1 maksājumā. Abos gadījumos vērojama kopēja iezīme – turpmākajos mēnešos ir sekojis izsniedzamo kredītu skaita samazinājums, kamēr pagarinājumu reižu skaits sasniedz jaunus līmeņus un tajos nostabilizējas. Tas nozīmē, ka patērētāji nav spējīgi atmaksāt šos ņemtus kredītus – neatkarīgi no tā, vai tie būtu maksas vai bezmaksas. Periodos, kad aktivizējas bez maksas/ procentiem izsniedzamo kredītu kampaņas, ir vērojams sākotnējais pagarinājumu skaita samazinājums, kas varētu nozīmēt, ka daļa no jauna paņemtajiem distances kredītiem tiek novirzīti



iepriekšējo problemātisko saistību dzēšanai, taču pēc tam, nespējot samaksāt no jauna paņemtos bez maksas/ procentiem kredītus, patērētāji ir spiesti atgriezties pie kredītu pagarinājumiem.

Iepriekš aprakstītā situācija ar no jauna izsniegto Distances kredītu skaita pieaugumu un nelabvēlīgo tendenci tos atmaksāt, kā rezultātā patērētāji ir spiesti veikt neskaitāmus kredītu pagarinājumus, attiecīgi ievērojami pārmaksājot par kredītu izmantošanu, liecina, ka grozījumi Patērētāju tiesību aizsardzības likumā, kas stāsies spēkā ar 2016.gada 1.janvāri un būs vērsti uz kredīta un ar jebkuru ar kredīta saistīto kopējo izmaksu (procenti par aizdevuma lietošanu, komisijas par izsniegšanu un pagarināšanu, nokavējuma procenti un līgumsodi) ierobežojumu kredītiem ar atmaksas termiņu līdz trīs mēnešiem līdz 100% no sākotnējās kredīta summas, ir vairāk nekā nepieciešami.